

DD DemirDöküm



KOCAELİ KOMBİ KLİMA.com



CE



SARGON CONDENSE KOMBİ MONTAJ VE KULLANMA KILAVUZU

Hermetik Modeller

HK B 224 CM

HK B 230 CM



KOCAELİ KOMBİ KLİMA.com



Deęerli DemirDöküm Dostu,

DemirDöküm'ün modern tesislerinde titizlikle üretilen bu ürünün verimli ve güvenli kullanımı için montaj ve kullanım öncesinde bu kılavuzun dikkatle okunmasını ve siz kullanıcılar tarafından bir başvuru kaynağı olarak saklanmasını rica ederiz.



İçindekiler

1. Bölüm: Genel	2
1.1 Ambalaj ve Sevkiyat Bilgileri	2
1.2 Genel Uyarılar	3
2. Bölüm: Tesisatçı ve Montajcı İçin Bilgiler ve Uyarılar	4
2.1 Kombi Montaj Yeri Seçimi.....	4
2.2 Atık Gaz Boru Bağlantısı	4
2.3 Havalandırma	9
2.4 Doğalgaz ve LPG Tesisatı.....	9
2.4.1 Doğalgaz ile Kullanım	9
2.4.2 LPG ile Kullanım.....	9
2.5 Elektrik Tesisatı.....	10
2.6 Radyatör ve Kullanım Suyu Tesisatı ve Bağlantıları	11
2.7 Kombinin Montajı.....	13
2.8 Kombi Teknik Verileri ve Sistem Şeması	14
2.8.1 Teknik Veriler	14
2.8.2 Sistem Şeması	15
2.9 Kombi Devreye Alma Kontrol Formu.....	16
3. Bölüm: Kullanıcı İçin Bilgiler	17
3.1 Güvenli, Ekonomik ve Enerjinin Verimli Kullanımı İçin Uyarılar	17
3.2 Tesisatın Su ile Doldurulması.....	17
3.3 Cihazın Güvenlik Donanımı	18
3.4 Kumanda Panosu	18

İçindekiler

3.5 Çalıştırma ve Ayarlar	19
3.5.1 Kış (Isıtma) Konumunda Çalıştırma	19
3.5.2 Yaz Konumunda Çalıştırma	19
3.5.3 Cihazın Kapatılması	19
3.6 Çalışma Durumu Göstergelerinin Tanımı.....	19
3.7 Oda Termostatının Kullanımı.....	20
3.8 Program Saati Kullanımı.....	20
3.9 Verimli Enerji Kullanımı Hakkında Uyarılar:	20
3.10 Çalışma Durumu Göstergeleri ve Kullanıcı İçin Arıza - Çözüm Tablosu.....	21
4. Bölüm: Yetkili Servis İçin Bilgiler	25
4.1 Elektrik Devre Şeması	25
4.2 Dış Hava Ünitesi Bağlantısı	25
4.3 Kombinin Devreye Alınması	26
4.4 Periyodik Bakım ve Kontrol	26
5. Bölüm: İletişim Bilgileri.....	27
6. Bölüm: İndeks	28
7. Bölüm: Garanti Belgesi.....	31-32

1.1 Ambalaj ve Sevkiyat Bilgileri

- **Yoğuşmalı kombiler** iki kutu halinde piyasaya sunulmuştur. Büyük kutu içerisinde cihazın kendisi ve aşağıdaki aksesuar, uzun kutu içerisinde ise atık gaz boru donanımı bulunmaktadır.

1- Tesizat bağlantı aksesuarları (Resim 1):



(Resim 1)

2- Askı sacı (Resim 2):



(Resim 2)

3- Montaj şablonu (Resim 3)



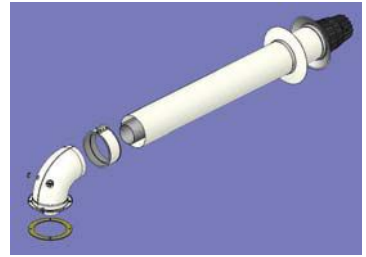
(Resim 3)

4- Kullanma kılavuzu (Resim 4)



(Resim 4)

5- Atık Gaz Boru Donanımı (Resim 5)



(Resim 5)

6- Kombi İlk Çalıştırma Kontrol Formu (Resim 6)

Ayrıca opsiyonel olarak (bkz. Opsiyonel Set)

- 4 Adet 1/2" borular için sızdırmazlık contası
- 2 Adet 3/4" S boru
- 2 Adet 1/2" S boru
- 6 Adet 3/4" borular için sızdırmazlık contası



(Opsiyonel Set)



(Resim 6)

1.2 Genel Uyarılar



• Cihazın bağlanacağı ısıtma ve kullanım suyu tesisatı uzman bir mühendislik firması tarafından projelendirilmiş ve tesis edilmiş olmalıdır.



• Isı kaybı hesabı yapılmadan, kombi ve panel radyatör seçimi yapılması ısınma problemine yol açabilir. Bu nedenle, tesisat hesabı TS 2164 (Kalorifer Tesisatı Projelendirme Kuralları) standardına göre yapılmalıdır.



• Cihazın montajı, DemirDöküm montaj şartnamesi ile birlikte yetkili kuruluşların (TSE, Gaz Dağıtım Şirketi, vb.) ilgili standart ve şartnameleri de dikkate alınarak yapılmış olmalıdır.



• Doğalgaz Tesisat Projesi, montajı ve doğalgaz bağlantısını yapacak firma tarafından Doğalgaz Dağıtım Şirketleri'nin (İGDAŞ vb.) istekleri doğrultusunda hazırlanmış ve onaylatılmış olmalıdır.



• Cihazın montajı, DemirDöküm tarafından yetkili kalınan DemirDöküm Yetkili Satıcısı'na veya uzman bir tesisatçı firmaya yaptırılmış olmalıdır.



• Kombininin, LPG (tüpgaz, sanayi tüpü veya LPG tankı) ile kullanımı için sayfa 10'daki şartların yerine getirilmesi gerekir. Uygun şartlar sağlanamazsa cihaz LPG ile kullanılamaz.



• LPG kullanımında gaz projesi ve gaz tesisatı uygulaması, uzman firmaların (Aygaz vb.) Yetkili Servisleri'nce yapılacaktır. Konu ile ilgili olarak Yetkili Satıcı, Yetkili Servis veya Satış Sonrası Hizmetler Yöneticiliği'ne danışınız.



• Kombi için gerekli elektrik tesisatının hazırlanması, montaj ve tesisat işlemini yapan firmanın sorumluluğundadır. Eğer, kablo çekim işi Yetkili Servis'e yaptırılmak istenirse, Yetkili Servis, DemirDöküm tarafından belirlenen ücreti talep eder.

Dikkat: Elektrik hatının cihaza bağlantısını yapmaya ve cihaza elektrik vermeye sadece **DemirDöküm Yetkili Servisi yetkilidir.**



• Tesisatçı firma tarafından, tesisatın "Devreye Alma Kontrol Formu" uygunluğu tespit edildikten sonra, cihazın devreye alınması için DemirDöküm Yetkili Servisi çağrılmalıdır. Devreye alma yetkisi sadece DemirDöküm Yetkili Servisi'ne aittir ve ücretsizdir. İlk çalıştırma işleminin ehliyetli kişiler tarafından yapılması durumunda, cihazda daha sonra meydana gelebilecek arızalar garanti kapsamı dışında tutulacaktır.



• Cihazın ayarlı olduğu gaz, kombi ambalajı üzerinde yazılıdır. Kombininin, kullanılacak gaz (doğalgaza veya tüpgaza) ayarlı olmasına dikkat ediniz. Gerekliyorsa Yetkili Servisiniz'e uygun gaz dönüşüm işlemlerini yaptırınız. Dönüşüm işlemi ücretlidir.



• Poliklorlu bifenil (PCB) içermez.



• Bu cihaz topraklanmalıdır.



• Cihazın bağlantı düzenleri üzerinde çalışırken, besleme devreleri kesilmelidir.

EEE yönetmeliğine uygundur.

2.Bölüm: Tesisat - Montaj İçin Bilgiler ve Uyarılar

Tesisat ve montajı yapılan cihazlar ürün ile birlikte verilen **Devreye Alma ve Kontrol Formu**'ndaki maddelere göre kontrol edilirler. Kontroller sonrası eksiklik tespit edilmesi halinde kombi servis tarafından devreye alınmaz.

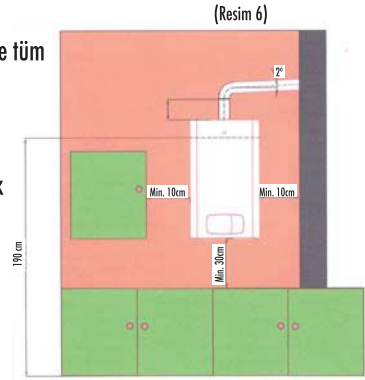
Bu nedenle;

- Devreye almadan önce, tesisat su ile doldurularak hidrolik test uygulanmalı, tesisatta sızdırmazlık mutlaka sağlanmış olmalıdır.
- Cihaz doğalgaz ile çalışacaksa gaz açma belgesi alınmış olmalıdır.
- Cihazın emniyeti ve verimi açısından aşağıdaki öneri ve uyarılarımıza mutlaka uyunuz. Bu kılavuzda belirtilenlerin dışında cihazın hiçbir parçasına veya ayarına kesinlikle dokunmayınız.

2.1 Kombi Montaj Yeri Seçimi

Dikkat! Yer seçiminde **montaj mahali, özellikleri, havalandırma, atık gaz bağlantı ve gaz hattı** için bu kılavuzda yer alan şartlar göz önüne alınmalı ve tüm şartları sağlayan yere montaj yapılmalıdır.

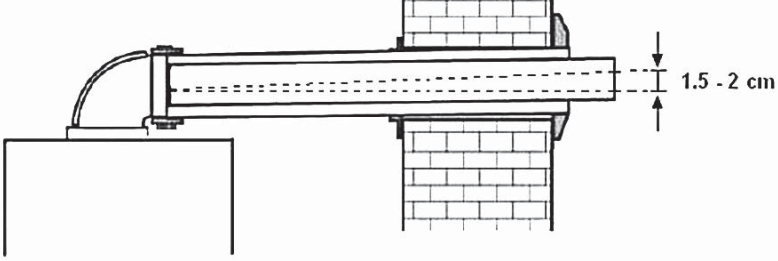
- Cihazın monte edileceği ortamda asit buharı bulunmamalıdır.
- Patlayıcı madde bulunan yerlere kombi monte edilemez.
- Kombiler binaların genel kullanıma açık merdiven boşlukları, koridor, aydınlık boşluğu gibi yerlere monte edilemezler.
- Cihaz, fırın, ocak, radyatör, soba gibi ısıtıcıların yanına veya üzerine monte edilmemelidir.
- Baca duvarı üzerine kombi monte edilemez.
- Cihaz, açık balkon, atmosfere açık şartlarda ve donma tehlikesi bulunan yerlere monte edilmemelidir. Kesinlikle kapalı bir mekâna monte edilmelidir.
- Hermetik kombiler dolap içerisine monte edilebilir. Ancak servis verebilmek için cihazın etrafında en az 10 cm boşluk bırakılmalıdır.
- Cihaz, ateşe dayanıklı bir duvara monte edilmelidir. Eğer duvar yanabilir malzemeden yapılmışsa, duvarla cihaz arası ve atık gaz donanımının geçtiği delik bölgesi çok iyi bir şekilde yanmaz malzeme ile korunmalıdır.
- Kombi, set veya tezgâh üzerine monte ediliyorsa, kombinin altı ile tezgâh arasında en az 30 cm mesafe bırakılmalıdır.



2.2 Atıkgaz Boru Bağlantısı

- Cihazla birlikte verilen özel atıkgaz boru donanımı, mutlaka doğrudan dış ortama, açık ve hava sirkülasyonu olan yerlere bağlanmalıdır.
- Yoğuşmalı tip cihaz normal bacaya bağlanamaz.
- Cihazın atıkgaz çıkışı aydınlığa ve asansör boşluğuna bağlanamaz.
- Cihazla birlikte 75 cm uzunluğunda atıkgaz boru sistemi verilmektedir. Gerekirse ilave atıkgaz boru aksesuarları Servis Teşkilatımızdan satın alınmalıdır. Yabancı parça kullanılması emniyet açısından tehlikelidir.
- Atıkgaz sistemine dirsek ve boru ilaveleri yapılması gerekirse, toplam uzunluğun uygun olup olmadığı **'Eşdeğer Uzunluk'** (Bkz. Sayfa 6) hesaplanarak bulunmalıdır.
- Atıkgaz sisteminin çıkışına 40 cm'den daha yakın mesafede açılabilen pencere vb. bulunmamalıdır.

- Yoğuşmalı tip cihazlarda, atıkgaz borusu yukarıya doğru %2 eğimle monte edilmelidir.
- Yoğuşmalı kombilerin ve atıkgaz sisteminin yerleşimi için aşağıdaki resimde belirtilen ölçülere dikkatle uyulması gerekmektedir. (Resim 7)

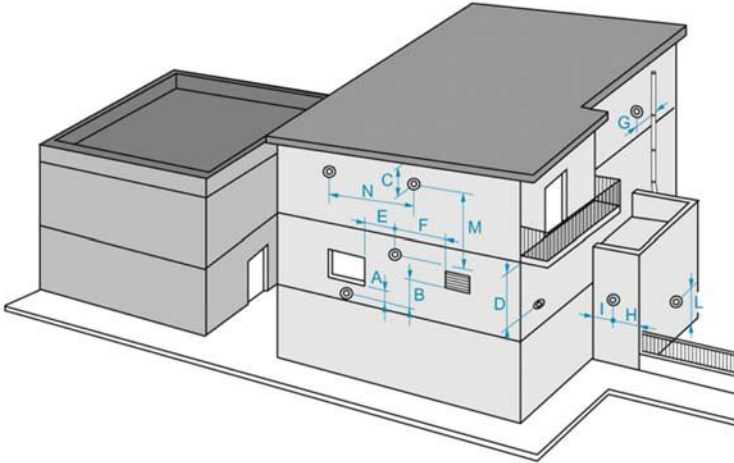


(Resim 7)

A- Atıkgaz boru çıkışlarının yerleştirilmesi ile ilgili asgari ölçüler (cm cinsinden)

A- Bir pencerenin altında	60
B- Bir hava menfezinin altında	60
C- Yağmur kanalının altında	30
D- Balkon altında	30
E- Bir pencerenin yanında	40
F- Bir hava menfezinin yanında	60

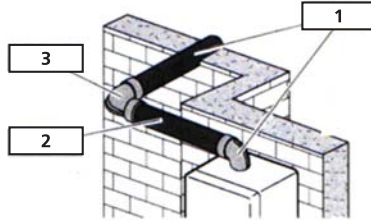
G- Düşey veya yatay boru yanında	60
H- Binanın dış köşesinden mesafe	30
I- Binanın iç köşesinden mesafe	100
L- Zeminden veya döşemeden mesafe	180
M- İki baca çıkışı düşey mesafe	150
N- İki baca çıkışı yatay mesafe	100



B- Eşdeğer Uzunluk Hesabı

Yoğuşmalı kombi atıkgaz boru bağlantısı uygulamalarında; uzatma boruları, 90° ve 45° dönüşler için kullanılan parçalar "eşdeğer uzunluk" olarak toplam atıkgaz boru boyu hesaplamalarına dahil edilmelidir. **Toplam eşdeğer uzunluk 4 metreyi geçmemelidir.**

Örnek Uygulama - 1 (Yatay Bağlantı)



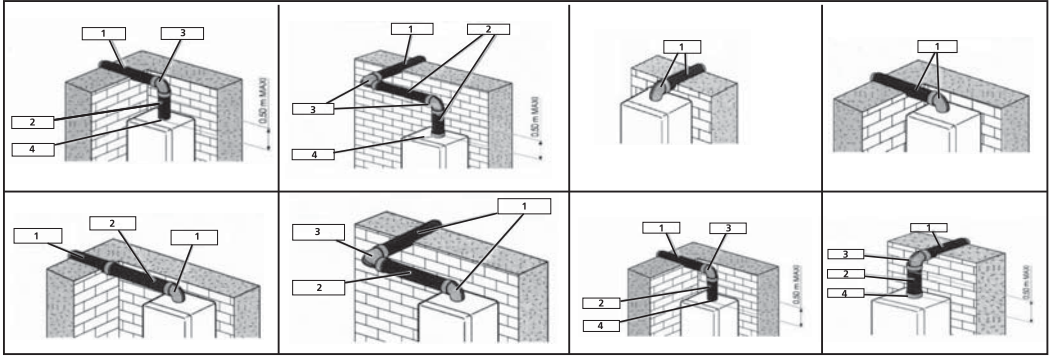
(Resim 9)

Uygulama 1 için örnek hesap:

Boru Tipi	Eşdeğer Uzunluk (m)
Standart Atık Gaz Boru Donanımı	2
Baca Uzatma Parçası(1m)	1
Simetrik 90 derece Dirsek	1
Toplam:	4

Şekildeki gibi yapılan bağlantıda toplam eşdeğer uzunluk 4m ve altında olduğu için kullanımı UYGUN'dur.

Örnek Uygulamalar - 2 (Dikey Bağlantı)



1 : Orjinal Hermetik Baca (Ünite ile birlikte verilir)
2 : Baca Uzatma Borusu (Ünite ile birlikte verilir)

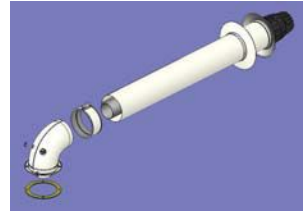
3 : Simetrik 90 Derece Dirsek
4 : Dik Çıkma Adaptörü

(Resim 10)

a) Standart atık gaz boru donanımı - 1

Cihazla birlikte standart olarak verilen \varnothing 60/100mm çapında atık gaz boru donanımı 75 cm uzunlukta bir boru, dirsek ve sızdırmazlık parçalarından oluşmaktadır. Cihazla birlikte ve kombi fiyatının içinde verilir.

Kod: 3003202429 (Beyaz)



(Resim 11)

b) Baca uzatma parçası - 2

Standart atık gaz boru donanımının yetmediği durumlarda, düz boruyu uzatmak için kullanılır. Aynı bedel ödenerek, DemirDöküm Yetkili Servislerinden temin edilmektedir.

Kod: 3003202430 (\varnothing 60/100mm, 0,5m Beyaz)

3003202431 (\varnothing 60/100mm, 1m Beyaz)

3003202432 (\varnothing 60/100mm, 1,5m Beyaz)

3003202433 (\varnothing 60/100mm, 2m Beyaz)



(Resim 12)

c) Simetrik 90° dirsek - 3

2 parça Ø 60/100mm'lik düz boruyu 90° açıyla birleştirmek için kullanılır. Ayrı bedel ödenerek DemirDöküm Yetkili Servislerinden temin edilmektedir.

Kod: 3003202434 (Beyaz)



(Resim 13)

d) Dik çıkma adaptörü - 4

Standart atık gaz boru donanımının uygun olmadığı çıkış şartlarında kullanılan adaptördür.

Kod: 3003202436 (Beyaz)



(Resim 14)

e) Simetrik 45° dirsek - 5

2 parça Ø 60/100mm'lik düz boruyu 45° açıyla birleştirmek için kullanılır. Ayrı bedel ödenerek DemirDöküm Yetkili Servislerinden temin edilmektedir.

Kod: 3003202435 (Beyaz)



(Resim 15)

f) Atıkgaz Borusu Dikey - 6

Standart atık gaz boru donanımının uygun olmadığı dik çıkış şartlarında atık gaz boru donanımı yerine kullanılan adaptördür.

Kod: 3003201321 (Beyaz)



(Resim 16)

2.3 Havalandırma

- Yoğuşmalı kombiler bulunduğu ortamın havasını kullanmadığından monte edildiği mahalde hacim sınırlaması ve havalandırma şartı aranmaz.
- Cihaz kapalı bir dolap içine monte edilebilir bu durumda servis müdahalesine olanak tanımak ve cihazın soğumasını sağlamak için etrafında asgari 10 cm boşluk bırakılmalı dolabın altı ve üstüne havalandırma menfezi konulmalı veya açık bırakılmalıdır.

2.4 Doğalgaz veya LPG Tesisatı

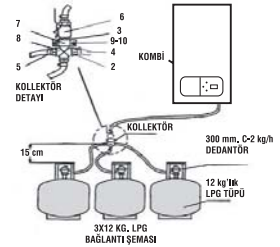
2.4.1 Doğalgaz ile kullanım

- Doğalgaz ile kullanım için, TSE ve yerel gaz dağıtım şirketlerinin (İGDAŞ vb.) şartnamelerine uygun doğalgaz projesi yaptırılıp onaylatılmalıdır.

2.4.2 LPG ile kullanım

- Isı ihtiyacı 12.000 kcal / h değerinin altında ise, 12 kg veya 24 kg tüp kullanabilir. 8.000 kcal/h'nin altındaki ısı kayıpları için 2 adet, 8.000 kcal/h'nin üstündeki ısı kayıpları için 3 adet tüp paralel bağlanmalıdır.
- 12.000 kcal/h değerinin üzerindeki ısı ihtiyacında LPG tankı kullanımı tavsiye edilir.
- Topraklı bir priz veya 4A değerinde bir W-otomat sigorta, cihazın maksimum 50 cm uzağına, duvara monte edilmelidir. Bunun için yeni bir elektrik tesisatı hazırlanması gerekiyorsa, 2x0.75 TTR tipi kablo kullanılmalıdır. Bu işlem tesisatçı firma tarafından yapılmalıdır.

- LPG kullanımında mutlaka 300 mmSS basınçlı dedantör kullanınız. 500 mmSS dedantör kesinlikle kullanılmamalıdır. Propan kullanımında 370 mmSS basınçlı dedantör kullanılmalıdır.
- Tüpler, soğuk ve karlanmaya müsait ortamlar ile ocak fırın vb. cihazların yakınına konulmamalıdır.
- Her tüp için geri kaçırmasız tip 1,6 - 2,0 kg kapasiteli ayrı bir dedantör kullanılmalıdır.
- Birden fazla tüp ile kullanımda emniyet açısından Demirdöküm LPG kollektör seti kullanılmalıdır.
- Kollektör seti resimdeki gibi duvara sabitlenmelidir.



(Resim 19)

- Tek tüp kullanımında hortum uzunluğu 125 cm'den uzun olmamalıdır. Kollektör seti kullanımında tüp ile kollektörler arası en fazla 125 cm, kollektör ile cihaz arası hortum uzunluğu 50 cm olmalıdır.
- 125 cm'den uzun mesafeler için bakır boru tesisatı çekilmelidir.
- Hortum bağlantı uçları kelepçe ile sıkılmalı, tel vb. kullanılmamalıdır.
- LPG tankı ve sanayi tüpü kullanım ve gaz tesisatı kuralları TSE Standardı ile belirlenmiştir. Bu standartlara uyulmalı, tesisat uzman ekiplerce yapılmalıdır. Bu şartların sağlanmadığı kombiler servislerimizce devreye alınmaz.

2.5 Elektrik Tesisatı (Elektrik Bağlantıları, Oda Termostatı, Sensör Bağlantıları)

- Kombin besleme voltajı 220 V olmalıdır. Bunu sağlamak için gerekirse regülatör kullanılmalıdır.
- Cihaza, oda termostatı, program saati, dış hava kompanzasyon cihazı bağlanmak istenirse, kombi ile belirtilen cihazlar arasına kablo tesisatı, elektrik tesisatçısı tarafından ilk çalıştırma yapılmadan önce çekilmelidir.
- Elektrik tesisatının yapımı yetkili servisten istenirse DemirDöküm fiyat listelerine uygun olarak ücret karşılığı yapılır.
- Oda termostatı tesisat kablosu, 20 metreye kadar 2x0.75 mm² kesitli; 20 metreden uzun mesafede 2x1 mm² kesitli ve beyaz olmalıdır
- Oda termostatı, oturma odası, salon veya holün duvarına, yerden 1.5 metre yüksekliğe, her türlü ısı kaynağı ve hava akımından uzağa monte edilmelidir. (Radyatör - pencere ve kapı ağız)
- Dış hava sensörlü kombilerde sensör, binanın güneş görmeyen dış duvarına, kuzey veya kuzeybatı yönüne, ulaşılabilir yükseklikte monte edilmelidir.

(Yakıt tasarrufu sağlanabilmesi için isteğe bağlı olarak satılan oda termostatı kullanılması tavsiye edilir.)

- Çekilmiş olan tesisatın, kombi - oda termostatı vb. kablo uç bağlantısı mutlaka **DemirDöküm Yetkili Servisi** tarafından yapılmalıdır. Kombi devreye alınırken yapılan bu işlem ücretsizdir.
- Yetkili Servisin, oda termostatı montajı için kombi ilk çalıştırma işleminden sonra çağırılması durumunda Yetkili Servislerimiz bu hizmet için DemirDöküm fiyat listelerine uygun ücret talep edecektir.
- Cihaza elektrik bağlantısını yapmaya ve devreye almaya sadece DemirDöküm Yetkili Servisi yetkilidir. Deneme amacıyla dahi olsa cihaza elektrik verilmemelidir. İlk çalıştırma işleminin yetkili servis dışındaki kişiler tarafından yapılması durumunda meydana gelebilecek arızalar garanti kapsamı dışındadır.
- Devreye alma işlemi ücretsizdir.

Opsiyonel

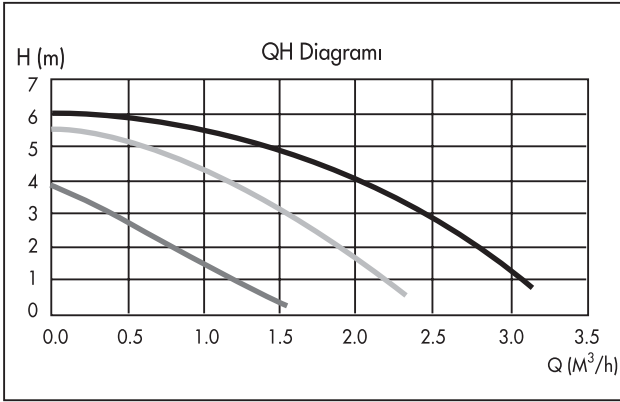


(Resim 20)

2.6 Radyatör ve Kullanım Suyu Tesisatı ve Bağlantıları

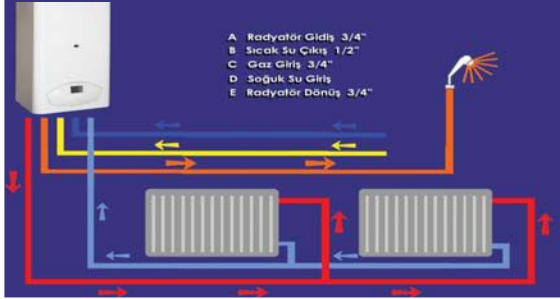
- Radyatör tesisatı gerçekte ihtiyaç duyulan güce göre TSE ve MMO teknik şartnamelerine uygun olarak yapılmış olmalıdır.
- Kalorifer tesisatı, radyatör tesisatı pompa karakteristik eğrilerine dikkat edilerek, pompanın kritik hat basınç kaybını karşılayacağı şekilde tesis edilmelidir.

(Resim 21)



- Radyatör tesisatı minimum 5 bar basınca uygun şekilde tesis edilmelidir.
- Kalorifer tesisatı gidiş ve dönüş hattına ve soğuk su girişine küresel vana konulmalıdır.
- Kalorifer tesisatının dönüş hattına pislik tutucu takılmalıdır.
- Tesisatta mümkün olduğunca dirsek ve eklerden kaçınılmalıdır.
- Radyatörlerdeki havanın alınabilmesi için, her radyatör grubuna hava tahliye pürürü konulmuş olmalıdır.
- Radyatör devresinin maksimum tesisat hacmi 140 lt'dir. Tesisat hacminin belirtilen değerin üzerine çıkması durumunda tesisata genişleme tankı ilavesi gerekir.
- Radyatörlerde termostatik vana kullanılması öngörülmüyor ise radyatörlerden bir tanesine normal vana takılmalıdır. Oda termostatı kullanılan mahaldeki radyatörde termostatik vana olmamalıdır.
- 1,5 m'den uzun radyatörlerde çapraz bağlantı yapılmalıdır.
- Sıcak su ve kalorifer tesisatı duvar geçişlerinde boru ısınma hareket edebilmesi için sabitlenmemeli ve duvar geçişlerinde kılıf kullanılmalıdır.

- Kullanım suyu tesisatı yük kaybını minimum seviyede tutacak şekilde gerçekleştirilmelidir. Dirsek sayısını sınırlandırmak, yeterli debi sağlayacak çapta musluklar kullanmak gerekmektedir. Kombi 0,8 bar minimal bir doldurma giriş suyu (şebeke) basıncı ile çalışabilir fakat bu durumda sıcak kullanım suyu debisi düşük olur. İyi bir kullanım konforu elde etmek için 1 barın üstünde bir giriş suyu (şebeke) basıncı gerekmektedir. Bunu sağlamak için gerekiyorsa hidrofor tesis edilmelidir.
- Tesisat bittiğinde su ile doldurularak hidrolik test uygulanmalı, tesisatta kaçak olmadığından emin olunmalıdır.



(Resim 22)

2.7 Kombin Montajı

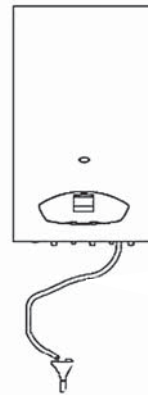
- Cihazın montajına başlanmadan önce kalorifer tesisatı bol su akıtılarak yabancı maddelerden temizlenmelidir.
- Kombi kutusu içinde verilen montaj şablonu kullanılarak askı plakası ve aksesuar boru grubu konumları ayarlanmalıdır. Cihazın duvardaki yeri belirlendikten sonra askı kancası ve bağlantı plakası duvara tespit edilmelidir.
- Kombi askı kancasının döşemeden yüksekliği 1.9 - 2.1 metre arasında olmalıdır.
- Kombi bağlantı plakasının duvara montajı için cihazla verilen uzun vida ve dübellerin tamamı kullanılmalı ve montajın sağlamlığı kontrol edilmelidir.
- Askı plakasının duvara montaj işlemini tamamladıktan sonra cihazı üst tarafındaki deliklerden askı plakasına geçiriniz.
- Tesisat bağlantılarının gerçekleştirilmesi için iki tarafı rakorlu bakır bağlantı boruları ve sızdırmazlık contaları opsiyonel olarak tedarik edilmekte olup tesisat diziliş sırasına uygun olarak tesisat bağlantıları tamamlanmalıdır.
- Emniyet ventili tahliye borusunun, tahliye hortumu ile su giderine bağlanması uygundur. (Resim 22-23)



(Resim 23)

Askı plakasının duvara montaj işlemi tamamlandıktan sonra;

- Cihazı yerine asınız.
- Cihazı üst tarafındaki deliklerden askı plakasına geçiriniz.
- Yoğuşma suyu biriktirme kabı hortum vasıtasıyla drenaj hattına bağlanmalıdır.
- Opsiyonel olarak tedarik edilen boru ve contaları kullanarak cihaz ile tesisat ve yoğuşma suyu biriktirme kabı arasındaki bağlantıları gerçekleştiriniz.



(Resim 24)

Dikkat:Yoğuşma kabındaki biriken su asidik ve özellikle olduğundan doğrudan drenaja bağlanmalıdır.

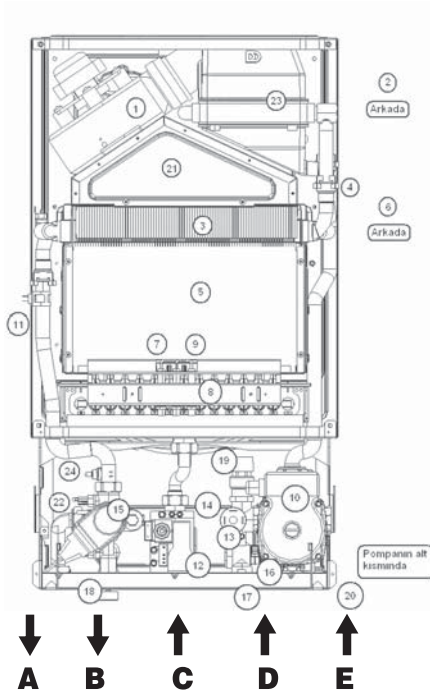
2.8 Kombi Teknik Verileri ve Sistem Şeması

2.8.1 Teknik Veriler

MODEL		HK B 224 CM (24 kW)	HK B 230 CM (28 kW)
Yük (max)	kW	25,7	28,5
Güç (max)	kW	24,7	27,6
Yük (min)	kW	11	11
Güç (min)	kW	10,2	10,2
Verim (%) (60-80 °C)		102.4	103.3
Isıtma Devresi Özellikleri			
Tesisat Sıcaklık Ayar Aralığı (°C)		30-85	30-85
Genleşme Tankı Kapasitesi (lt)		7	7
Maksimum Tesisat Kapasitesi (75°C ortalama su sıcaklığında) (lt)		140	140
Maksimum Çalışma Basıncı (bar)		3	3
Kullanım Suyu Devresi Özellikleri			
Sıcaklık Ayar Aralığı (°C)		35-64	35-64
Minimum Su Debisi (lt/dk.)		2,5	2,5
Spesifik Su Debisi (30°C sıcaklık farkında)		11	12,2
Minimum Su Basıncı (bar)		0,25	0,25
Maksimum Su Basıncı (bar)		8	8
Elektriksel Özellikler			
Elektrik Beslemesi		230V-50Hz	230V-50Hz
Elektriksel Koruma Sınıfı		IPX4D	IPX4D
Maksimum Elektriksel Güç (W)		164 W	164 W
Atıkgaz Devresi Özellikleri			
Atıkgaz Çıkış Çapı (mm)		60/100	60/100
Baca Borusu Uzunluğu (cm)		75	75
Boyut ve Ağırlık			
Yükseklik x En x Derinlik (mm)		405x330x720	430x330x720
Ağırlık (kg)		37	38

Kullanım ömrü : 15 yıldır. (Ürünün fonksiyonunu yerine getirebilmesi için gerekli yedek parça bulundurma süresi)

2.8.2. Sistem Şeması



(Resim 25)

Tanımlar:

- 1- Fan
- 2- Hava Akış Anahtarı
- 3- Primer Eşanjör
- 4- Aşırı Isınma Emniyet Termostatı
- 5- Yanma Odası
- 6- Genleşme Tankı
- 7- Alev Kontrol (iyonizasyon) Elektrodu
- 8- Brülör
- 9- Ateşleme Elektrodu
- 10- Pompa
- 11- Tesisat Suyu Sıcaklık Sensörü
- 12- Gaz Valfi
- 13- Basınç Sensörü
- 14- Kullanım Suyu (Sekonder) Eşanjörü
- 15- Üç Yollu Vana ve Motoru
- 16- Kullanım Suyu Debi Sensörü
- 17- Soğuk Su (Kullanım Suyu) Giriş Filtreleresi
- 18- Doldurma Vanası
- 19- Emniyet Valfi (3 bar)
- 20- Su Boşaltma Musluğu
- 21- Davlumbaz (Fan Hood)
- 22- Kullanım Suyu Sıcaklık Sensörü
- 23- Yoğuşma Ünitesi
- 24- Limit Termostat

- A- Radyatör gidiş (3/4")
B- Sıcak su çıkış (1/2")
C- Gaz giriş (3/4")
D- Soğuk su giriş (1/2")
E- Radyatör dönüş (3/4")

2.9 Kombi Devreye Alma Kontrol Formu

Kombinin Yetkili Servisimizce devreye alınabilmesi için;

Kombi ile birlikte verilen "**Devreye alma kontrol maddeleri formu**"nda bulunan **A grubu** maddeler de eksiklik olmamalı, **B grubu** maddelerdeki eksikliklerin ise, devreye alma tarihinden itibaren bir hafta içerisinde montajı yapan tesisatçı firma tarafından giderilmesi gerekmektedir.

3.1 Güvenli, Ekonomik ve Enerjinin Verimli Kullanımı İçin Uyarılar

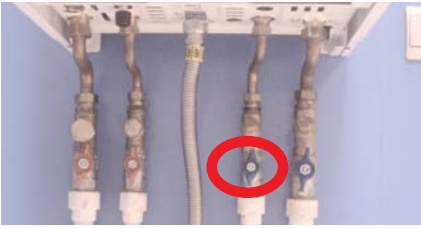
Önemli; Ortamda gaz kaçağı hissederseniz, öncelikle gaz vanasını veya tüp dedantörünü kapatınız. Elektrik düğmelerini açık kapatmayınız. Kıvılcım çıkarabilecek hiçbir işlem yapmayınız. Ortamı havalandırınız. Gaz şirketini veya Yetkili Servisi arayınız.

Kombinizi ekonomik kullanmak için;

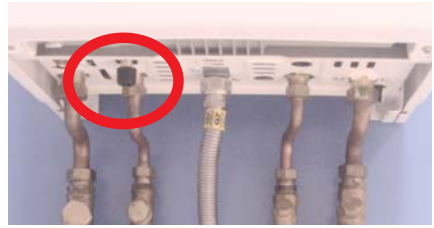
- Cihazınızı oda termostatu ile birlikte kullanınız. Oda termostatu, odanızın istediğiniz sıcaklığa gelmesini ve bu seviyede kalmasını sağlar. Gereksiz gaz tüketimini engeller, yakıt tasarrufu sağlar.
- Gece saatlerinde radyatör devresi su sıcaklığının düşürülmesi yakıt sarfiyatını azaltır.
- Radyatörlerin üzerine mermer v.b. ile kapatılması yakıt sarfiyatını artırır.
- Binanızın izolasyon durumu gaz tüketiminizi etkileyen en önemli unsurdur. Mantolama yapılmış, duvarları izolasyonlu, çift camlı mahaller, ısı kaybı düşük olduğundan yakıt sarfiyatı düşüktür.
- Perde ve panjurlarınızı gece ısı kaybını azaltmak için kapalı, gündüz güneşten yararlanmak için açık tutunuz.
- Radyatörlerin önüne mobilya yerleştirilmesi hava sirkülasyonunu engelleyeceği için yakıt tüketimini olumsuz etkiler.
- Program Saati, ihtiyaç duymadığınız saatlerde cihazın çalışmasını durdurur, gereksiz gaz tüketimini engeller.
- Uzun süre kullanılmayacak odalardaki radyatörlerin vanaları kısımalı ve bu odaların kapılarının kapalı tutulması yakıt tüketimini olumlu etkiler.
- Termostatik vana kullanılması, odaların istenen sıcaklıkta kalmasını ve yakıt tasarrufu yapılmasını sağlar.
- Isıtılan mekanda sıcaklığın artması halinde pencereleri açmak yerine radyatör vanası kısımalıdır.

3.2 Tesisatın Su İle Doldurulması

A) Klorifer tesisatında bulunan tüm vanalar ve soğuk su giriş vanasını açınız. (Resim 26)



(Resim 26)



(Resim 27)

B) Kombinin altındaki siyah doldurma musluğu saat yönünün tersine çevirerek, basınç göstergesinde 1 ile 2 bar arasında bir değer okununcaya kadar açınız. Doldurma işlemi tamamlandıktan sonra doldurma musluğunu saat yönünde çevirerek kapatmayı unutmayınız. (Resim 27)

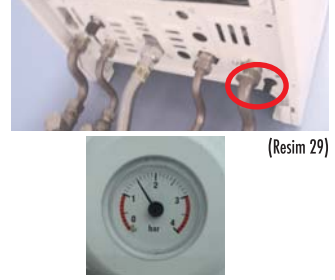
C) Her bir radyatörün havasını, radyatör üzerindeki pürjörden (Resim 28)

hava çıkışı tamamlanuncaya kadar alınız. Su normal akmaya başlayınca pürjörleri kapatınız.



(Resim 28)

D) Basınç göstergesinin 1 ile 2 bar arasında gösterdiğinden emin olunuz. Eğer göstergesi 1 barın altında ise doldurma işlemini tekrar yapınız. Eğer basınç 2 bar aşıyorsa tesisat boşaltma musluğunu gevşeterek (Resim 29), basınç 1 ile 2 bar arasına gelinceye kadar tesisat suyunu boşaltmalı, boşaltma musluğunu tekrar sıkmalı, ardından doldurma işlemini tekrarlamalısınız. Bu işlemi yapmazsanız fazla su cihaz çalışırken emniyet ventilinden otomatik olarak tahliye olacaktır.



(Resim 29)

3.3 Cihazın Güvenlik Donanımı

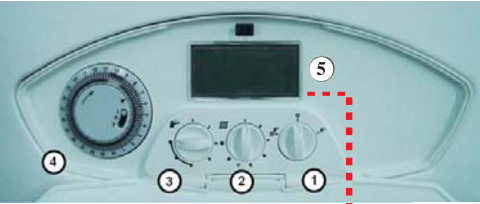
Pompa sıkışması önleme: Kombinizin elektrik beslemesi olduğu sürece, kombi 24 saat boyunca çalışmamışsa, pompa 24 saatte bir 30 saniye süresince otomatik olarak çalışır.

3 yollu vana sıkışması önleme: Kombinizin elektrik beslemesi olduğu sürece, kombi 24 saat boyunca çalışmamışsa, 3 yollu vana motoru 24 saatte bir kez otomatik olarak çalışır.

Donma koruması: Tesisat çıkış suyu sıcaklığı 6°C'nin altına düştüğünde, **kombinin elektrik ve gaz beslemesi** mevcut ise, kombi tesisat konumunda otomatik olarak devreye girer ve tesisat çıkış suyu sıcaklığı 15°C'ye yükselene kadar çalışmaya devam eder. Eğer bir kaç gün evde olmayacak iseniz konum seçimi "0" konumuna getiriniz ve cihaz gaz ve elektrik beslemesini açık bırakınız. **Radyatör vanalarını kesinlikle kapatmayınız.**

Kombinizin elektrik beslemesinin kesilmesi durumunda, kombiniz durur. Elektrik geldiğinde, kombi otomatik olarak çalışmaya başlar.

3.4 Kumanda Panosu



(Resim 30)

Tanımlar:

1- Konum Seçim Düğmesi

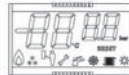
- a. Kapalı Konum 
- b. Yaz Konumu 
- c. Kış Konumu 

2- Tesisat Suyu Sıcaklık Ayar Düğmesi

3- Kullanım Suyu Sıcaklık Ayar Düğmesi

4- Program Saati

5-LCD Ekran



3.5 Çalıştırma ve Ayarlar

3.5.1 Kış (Isıtma) konumunda çalıştırma

- Cihaza elektrik, su ve gaz akışını sağlamak için sigorta ve vanaların açık olduğundan emin olun.
- Konum seçim düğmesini kış konumuna getirin (1).
- Kalorifer tesisatı sıcaklık ayar düğmesini istediğiniz konuma getirin (2).
- Kullanım suyu sıcaklık ayar düğmesini istediğiniz konuma getirin (3).
- Eğer cihazınıza oda termostatı veya program saati takılı ise bu ünitelerin ayarlarını yapın (bkz. Bölüm 3.8).
- Program saati ve/veya oda termostatından da çalıştır sinyalinin gelmesinden sonra cihazınız devreye girer.
- Dijital göstergedeki alev sembolü yanar.
- Radyatör tesisatı suyundaki sıcaklık artışını/değerini dijital ekrandan izleyebilirsiniz.



(Resim 31)

3.5.2 Yaz konumunda çalıştırma

- Cihaza elektrik, su ve gaz akışını sağlamak için sigorta ve vanaların açık olduğundan emin olun.
- Konum düğmesini yaz konumuna getirin (1).
- Kullanım suyu sıcaklık ayar düğmesini istediğiniz konuma getirin (3).
- Sıcak su musluğu açılınca kombiniz devreye girecektir .



(Resim 32)

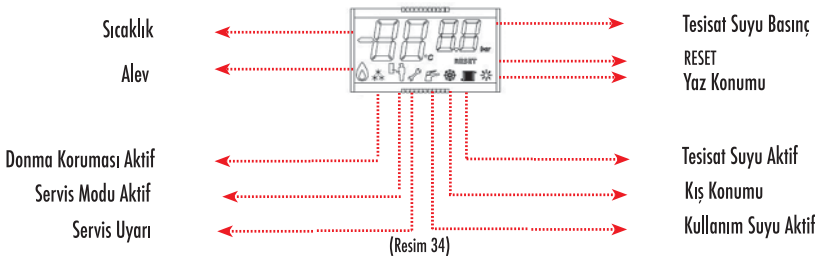
3.5.3 Cihazın kapatılması

- Konum düğmesini "0" konumuna getirin (1).
 - Kış döneminde eğer bir kaç gün evde olmayacak iseniz don koruma emniyetinin aktif olabilmesi için tesisat sıcaklık ayar düğmesini minimum konuma getirin (2).
- Cihaz gaz ve elektrik beslemesini açık bırakın. Radyatör vanalarını kesinlikle kapatmayın.



(Resim 33)

3.6 Çalışma Durumu Göstergelerinin Tanımı



3.7 Oda Termostatının Kullanımı (Opsiyonel)

İsteğe göre ayrıca satılan ve kullanımı tavsiye edilen oda termostadı, kombi kış konumunda iken istenen oda sıcaklığına göre kombinizin çalışmasını sağlar. Oda termostadı ayar düğmesi, sola veya sağa doğru döndürülerek istenilen oda sıcaklığı değeri ayarlanabilir.

TS 2164 No'lu "Kalorifer Tesisatı Projelendirme Kuralları"na göre salon/oturma odası konfor sıcaklığı 22°C, yatak odası konfor sıcaklığı 20°C'dir. Ekonomik kullanım için oda termostadınızı bulunduğu ortama göre bu değerlere ayarlamanız tavsiye edilir.



(Resim 35)

3.8 Program Saati Kullanımı

Kombinin otomatik olarak çalışması veya devre dışı kalması için istediğiniz saatleri ayarlamanızı sağlayacak program saati cihazınızla beraber standart olarak verilmektedir.

Cihazın saat ayarı aşağıdaki şekilde yapılmaktadır;

- Ok işareti o andaki saati gösterinceye kadar, tırnaklı saat mekanizmasını saat yönünde çevirin (Resim 36). Resim 36' da saat 21:30' a ayarlanmıştır.
- Program saati üzerindeki gösterim 24 saatlik düzendedir.

Yani; öğleden sonra 2, saat 14 olarak ifade edilir.

- Kombinin çalışmasını istediğiniz zaman dilimlerine ait tırnakları dışarı doğru açınız.
- Kombinin çalışmasını istemediğiniz zaman dilimlerine ait tırnakları içeri doğru bastırınız.



(Resim 36)

Program saati üzerinde 3 farklı konuma sahip bir anahtar bulunmaktadır. Bu anahtar;

I konumundayken : Kombi program saatinden bağımsız olarak, kontrol panelindeki düğmeler tarafından kumanda edilmektedir.

⌚ konumundayken: Kombi hem proram saati hemde kontrol panelindeki düğmeler ile kumanda edilmektedir.

0 konumundayken: Kombi devre dışı olup, kontrol panelindeki düğmeler ile cihazı kumanda etmek mümkün değildir.

3.9 Verimli Enerji Kullanımı Hakkında Uyarılar:

1) Mekanın ısı kaybına göre doğru kapasitede cihaz seçilmelidir. Hesaplanan ısı kaybına uygun olmayan kapasiteye sahip cihaz kullanımı durumunda, cihaz sıklıkla devreye girip çıkacağından, öncelikle verimsiz yanma oluşmakta, bunun sonucunda da yakıt sarfiyatı artmaktadır.

2) Yakıt tasarrufu için cihazla beraber oda termostadı veya panel radyatörlerde termostatik vana kullanılmalıdır. Oda termostadı ve termostatik vana kullanımı ile istenilen değere ayarlanan oda sıcaklığı ile konforlu ısınma sağlanabilirken, yakıt tasarrufu da yapılmış olur.

Oda termostatının monte edileceği yer çok önemlidir. Isı kaybı veya kazanımının yoğun olduğu bölgelere (güneş gören, mutfakta ısıya maruz kalacak bölgeler, kapı girişleri ve pencere kenarlarına) monte edilmemelidir.

3) Program saati bulunan kombilerde kullanıcı, günün istenilen zaman aralıklarında kombisini çalıştırabilir veya durdurabilir. Bu sayede ısınma konforu sağlanırken, yakıt tasarrufu sağlanır.

4) İstenilen konfor sıcaklığının sağlanabildiği hallerde cihazın ekonomi konumunda çalıştırılması tavsiye edilir.

5) Binaların yalıtımı yakıt tasarrufunda önemli rol oynamaktadır. Bu nedenle özellikle çatı ve cephe izolasyonun iyi yapılmış olması (mantolama yöntemi) ve çift cam kullanılması durumunda mekanın ısıtılması için daha az enerji ihtiyacı olacağından yakıt sarfiyatı da daha düşük olur.

3.10 Çalışma Durumu Göstergeleri ve Kullanıcı İçin Arıza - Çözüm Tablosu

Gerektiği hallerde cihazın kumanda panosunda yer alan dijital gösterge üzerinde ikaz kodları oluşur. Bu kodlar ve sayfa 24'de yer alan tablo sayesinde cihazınızın sorununu anlayabilir ve çözüme ulaşabilirsiniz.

• **F0 İkazı - Düşük basınç hatası:** Kalorifer tesisat suyunun basıncı 1 bar'ın altına düştüğünde veya 3 bar'ın üzerine çıktığında LCD ekranda anahtar sembolü yanar ve F0 kodu okunur.

• **F1 İkazı - Aşırı ısınma emniyet termostadı:** Su sıcaklığının aşırı artması ve cihaz bünyesinde yer alan NTC sensörlerinin de devreye girmemesi durumunda cihazınızı emniyete alır. Kumanda panelindeki RESET yazısı ve anahtar sembolü yanar, ekranda F1 kodu okunur. Bu durumda lütfen size en yakın yetkili servisimize başvurunuz.

• **F2 İkazı - Kullanım suyu sensörü:** Kullanım suyu sensöründe problem olduğunda ekranda anahtar sembolü yanar ve F2 kodu okunur. Cihaz tesisat suyunun belirli sıcaklık değerleri arasında çalışabilir. Bu durumda lütfen en yakın yetkili servisimize başvurunuz.

• **F3 İkazı - Tesisat suyu sensörü:** Tesisat suyu sensöründe problem olduğunda ekranda anahtar sembolü yanar ve F3 kodu okunur. Cihaz kendini emniyete alır. Bu durumda en yakın yetkili servisimize başvurunuz.

• **F4 İkazı - Gazın kesilmesi:** Kombinize giren gazın kesilmesi durumunda cihaz kendini emniyete alır, kumanda panelindeki RESET yazısı ve anahtar sembolü yanar, ekranda F4 kodu okunur. Bu durumda reset düğmesine bir kez basınız, sorun devam ederse en yakın yetkili servisimize başvurunuz.

• F5 İkazı - Hava akış anahtarı (Pressostat) emniyeti:

Kombinizde kullanılan hava akış anahtarı (pressostat) sayesinde atıkgaz çıkışı veya taze hava girişi sırasında herhangi bir problem (geri tepme, tıkanma, vs.) meydana gelmesi durumunda cihazınız emniyete alınır. Kumanda panelinde anahtar sembolü yanar ve ekranda F5 kodu okunur. Bu durumda reset düğmesine* bir kez basınız, sorun devam ederse en yakın yetkili servisimize başvurunuz.

• F6 İkazı - Dış hava sensörü: Dış hava sensöründe problem olduğunda ekranda anahtar sembolü yanar ve F6 kodu okunur. Cihaz, dış hava sensörü olmadan ön panel üzerindeki tesisat suyu sıcaklık ayar düğmesiyle çalışmasına devam edebilir. Bu durumda en yakın Yetkili Servisimize başvurunuz.

OC: Dış hava sensörünün devrede olduğunu gösterir.

CC: Dış hava sensörünün devrede olmadığını gösterir. Bir hata kodu değildir, kombinin enerjisi kesilip tekrar enerji verildiğinde bu bilgi LCD ekran üzerinde görünür.

* Ekran üzerinde arıza koduyla beraber Reset yazısı görüldüğünde arızanın giderilmesiyle beraber sistemin Yaz/Kış konum seçim düğmesinin "0" konumuna getirilerek resetlenmesi gerektiğini göstermektedir.

	KOMBI MÜŞTERİ BAŞVURU NEDENİ	AÇIK TANIM	OLASI NEDEN	KULLANININ YAPMASI GEREKENLER	
CHAZ ÇALIŞMIYOR	1	SİGORTA ATIYOR	220 V ELEMANLARINDA KISA DEVRE KULLANIM ALANINDAKİ DİĞER CHAZLARDAN KAYNAKLANAN PROBLEM	YETKİLİ SERVİSİ ÇAĞIRIN	
	2	KOMBI ÇALIŞMIYOR	YEŞİL LAMBA YANMIYOR,HERHANGİ ARIZA UYARISI VERMİYOR VEYA LCD EKRANDA HERHANGİ BİR SEMBOL GÖRÜLMÜYÖR YEŞİL LAMBA YANIYOR, HERHANGİ BİR ARIZA İKAZI YOK	GENEL ELEKTRİK SİGORTASINI KONTROL EDİN, KOMBI YANINDA BULUNAN SİGORTAYI (V OTOMAT) "1" KONUMUNA GETİRİN SORUN GİDERİLMEZSE EHLİYETLİ BİR ELEKTRİKÇİ ÇAĞIRIN. ELECTRONİK KART SİGORTASI ATMIŞ KABLO VE BAĞLANTILARINDA SORUN VAR ARABİRİM (ARAYÜZ) KARTI ARIZALI ÇALIŞMA KONUM SEÇİMİ YAPILMAMIŞ CHAZ BİR DAHA DEVREYE GİRENE KADAR BEKLEMEDE (ODA TERMOSTATI VEYA SICAKLIK AYAR DÜĞMESİ AYARI İLE İLGİLİDİR)	YETKİLİ SERVİSİ ÇAĞIRIN ÇALIŞMA KONUM SEÇİMİ YAPILMALIDIR. SORUN DEVAM EDİYORSA YETKİLİ SERVİS ÇAĞIRIN ODA TERMOSTATI VE SICAKLIK AYAR DÜĞMELERİ UYGUN POZİSYONA GETİRİLMELİ. SORUN DEVAM EDİYORSA YETKİLİ SERVİS ÇAĞIRIN
	3	ÇALIŞIYOR, ALEV ALMIYOR, YANMIYOR	YEŞİL LAMBA YANIYOR, POMPA VE/VEYA FAN ÇALIŞIYOR, HEM KİŞ, HEM YAZ KONUMUNDA BRÜLÖR YANMIYOR	DÜŞÜK BASINÇ SVİÇİ ARIZALI AŞIRI ISINMA TERMOSTATI ARIZALI	YETKİLİ SERVİSİ ÇAĞIRIN
	4	SÖNÜYÖR	YEŞİL LAMBA YANIYOR, CHAZ YANIYOR, BİR SÜRE SONRA SÖNÜYÖR, BİR DAHA DEVREYE GİRMIYOR,	POMPA ÇALIŞMA KONUMU BRÜLÖR İLE BERABER SEÇİLMİŞ ODA TERMOSTATI ARIZALI VEYA DÜŞÜK HASSASİYETE SAHİP	YETKİLİ SERVİSİ ÇAĞIRIN
	5	CHAZ SIK SIK DEVREYE GİRİP ÇIKIYOR	DEVREDEN ÇIKIŞ VE YENİDEN DEVREYE GİRİŞ ARASINDAKİ SÜRE KISA	RADYATÖRLERİN ÇOĞUNUN VANALARI KAPALI CHAZIN KAPASİTESİ İHTİYACIN ÇOK ÜZERİNDE AYARLANMIŞ TESİSAT FİLTRELERİ TIKANMIŞ TEKRAR DEVREYE GİRİŞ SÜRESİ DÜŞÜK AYARLANMIŞ (Örneğin 5 sn.)	YETKİLİ SERVİSİ ÇAĞIRIN
SESLİ ÇALIŞIYOR	6	DEVREYE GİRERKEN ŞİDDETLİ SES ÇIKIYOR	DEVREYE GİRERKEN GÜRÜLTÜLÜ YANMA MEYDANA GELİYOR, DEVREYE GİRERKEN METAL SESİ (TAK) MEYDANA GELİYOR.	ELEKTROTLAR ARASINDAKİ ARIK MESAFESİ 4 mm'DEN FAZLA START BASINCI YÜKSEK AYARLANMIŞ ELEKTROT BRÜLÖR KANAT POZİSYONU HATALI GENLEŞME TANKI BAĞLANTISINDA GEVŞEME FAN DİYAFRAMI HATALI YERDE	YETKİLİ SERVİSİ ÇAĞIRIN
	7	DEVREDEYKEN SESLİ ÇALIŞIYOR	KOMBI ÇALIŞMASI ESNASINDA SESLİ YANMA MEYDANA GELİYOR, KOMBININ ÇALIŞMASI SIRASINDA SÜREKLİ SES OLUYOR	BACA BAĞLANTISINDA PROBLEM VAR SİSTEMDE/ TESİSATTI HAVA VEYA ÇAPAK VAR SİRKÜLASYON POMPASI HIZ KADEMESİ AYARLANMAMIŞ FANDA SORUN VAR TESİSAT FİLTRELERİ DOLMUŞ	YETKİLİ SERVİSİ ÇAĞIRIN RADYATÖRLERİN HAVASINI ALIN SORUN DEVAM EDERSE YETKİLİ SERVİSİ ÇAĞIRIN YETKİLİ SERVİSİ ÇAĞIRIN
	8	KULLANIM SUYU HIÇ İSİNMIYOR	KOMBI ÇALIŞIYOR, KULLANIM SUYU HIÇ İSİNMIYOR KOMBI ÇALIŞMIYOR, KULLANIM SUYU HIÇ İSİNMIYOR	SICAK KULLANIM SUYU SICAKLIK AYARI MINIMUMDA KİŞ KONUMUNDA SU AKIŞ SENSÖRÜ ARIZALI / TÜRBİN SIKIŞMASI VAR ÜÇ YOLLU VANA MOTORU TESİSAT KONUMUNDA KALMIŞ PLAKA TİPİ EŞANJÖR TIKANIK YAZ KONUMUNDA SU AKIŞ SENSÖRÜ ARIZALI / TÜRBİN SIKIŞMIŞ	KULLANIM SUYU SICAKLIK AYARINI MAK-SİMUMA DOĞRU İSTEDİĞİNİZ KONUMA GETİRİN SORUN DEVAM EDERSE YETKİLİ SERVİSİ ÇAĞIRIN YETKİLİ SERVİSİ ÇAĞIRIN
SICAK SU TEMİNİNDE SORUN	9	KOMBI KULLANIM SUYU AZ İSİNMIYOR	CHAZ ÇALIŞIYOR, SICAK SU AYAR DÜĞMESİ İSTENEN DEĞERE AYARLANMIŞ, ANCAK BEKLENTİYİ KARŞILAMİYOR	DİŞ HAVA ÇOK SOĞUK, GİRİŞ SUYU SICAKLIĞI ÇOK DÜŞÜK, SU AKIŞ MİKTARI FAZLA SU AKIŞ MİKTARI (SU DEBİSİ) ÇOK YÜKSEK ÜÇ YOLLU VANADAN TESİSATA SU AKIŞI VAR PLAKA TİPİ EŞANJÖR TIKANIKLIK	SICAK SU TÜKETİMİNİZ SIRASINDA BATARYANIZI KİSMİ AÇIK KONUMDA TUTUN YETKİLİ SERVİSİ ÇAĞIRIN
	10	KULLANIM SUYU AŞIRI İSİNMIYOR	CHAZ ÇALIŞIYOR, SICAK SU AYAR DÜĞMESİ İSTENEN DEĞERE AYARLANMIŞ, ANCAK SU SICAKLIĞI BEKLENENİN ÜZERİNDE	KULLANIM SUYU SICAKLIK SENSÖRÜ ARIZALI (KİREÇ OLUŞUMU) SU AKIŞ HIZI (DEBİSİ) ÇOK DÜŞÜK	YETKİLİ SERVİSİ ÇAĞIRIN KULLANIM SUYU SICAKLIK AYARI DÜĞMESİNİ MINİMUM KONUMA ALINIZ VANALARI TAM AÇIK KONUMA GETİRİN
	11	KULLANIM SUYU / SICAK SU AZ AKIYOR	SOĞUK SU DAHA FAZLA AKIYOR	VANALAR TAM AÇIK DEĞİL ŞEBEKE GİRİŞ FİLTRESİ TIKANMIŞ SU AKIŞ TÜRBİNİ / SOĞUK SU GİRİŞ FİLTRESİ TIKANMIŞ SEKONDER EŞANJÖR TIKANMIŞ MINİMUM GAZ AYARI YÜKSEK	YETKİLİ SERVİSİ ÇAĞIRIN
	12	SICAK SU KENDİLİĞİNDEN SOĞUYOR	SOĞUK SU KARIŞTIRILMADIĞI HALDE SU KENDİLİĞİNDEN SOĞUYOR SICAK SU TEMİNİ ESNASINDA CHAZ SÖNMÜYÖR, SU SOĞUYOR	ŞEBEKEDE AŞIRI BASINÇ DALGALANMASI VAR ELEKTRONİK KART ARIZALI BATARYA CONTALARI DEFORME OLMUŞ KULLANIM SUYU SICAKLIK SENSÖRÜ ARIZALI	YETKİLİ SERVİSİ ÇAĞIRIN YETKİLİ SERVİSİ ÇAĞIRIN
RADYATÖR İSİNMASINDA SORUN	13	RADYATÖRLER İSİNMIYOR	YEŞİL LAMBA YANIYOR, SICAK KULLANIM SUYU İSİNMIYOR, RADYATÖRLER İSİNMIYOR	ÇALIŞMA KONUMU KİŞ' SEÇİLİ DEĞİL ODA TERMOSTATI ARIZALI, BAĞLANTILARINDA HATA VEYA DÜŞÜK HASSASİYETE SAHİP TESİSAT FİLTRESİ TIKANMIŞ 3 YOLLU VANA MOTORU KULLANIM SUYU KONUMUNDA KALMIŞ RADYATÖRLERİN VE/VEYA KOMBININ ALT BAĞLANTI VANALARI KAPALI	ÇALIŞMA KONUMUNU KİŞ KONUMU OLARAK SEÇİN YETKİLİ SERVİSİ ÇAĞIRIN VANALARI AÇIN
	14	RADYATÖRLERİN BAZILARI İSİNMIYOR / BAZI RADYATÖRLERİN ALT KİSMİ İSİNMIYOR	RADYATÖR ÜST GİRİŞ BORULARI DAHA SICAK RADYATÖR ALT GİRİŞ BORULARI DAHA SICAK İSİNMIYAN RADYATÖRLER 1,5 METREDEN UZUN	SİRKÜLASYON POMPASI HIZ KADEMESİ YANLIŞ AYARLANMIŞ TESİSATA PROBLEM VAR (ÇAP DARALMASI, TIKANIKLIK) SİSTEMDE HAVA VAR HATALI TESİSAT BAĞLANTISI RADYATÖR GİRİŞ ÇIKIŞ BORULARINA ÇAPRAZ BAĞLANTI YAPILMAMIŞ	YETKİLİ SERVİSİ ÇAĞIRIN RADYATÖR VANALARINDAN REĞLAJ YAPINIZ / TESİSATÇINIZA SORUNU ÇÖZMESİ İÇİN BAŞVURUNUZ. RADYATÖRLERİN HAVASINI ALIN TESİSATÇINIZI ÇAĞIRIN TESİSATÇINIZA ÇAPRAZ BAĞLANTI YAPTIRIN

3. Bölüm: Kullanıcı İçin Bilgiler

KOMBI MÜŞTERİ BAŞVURU NEDENİ		AÇIK TANIM	OLASI NEDEN	KULLANICININ YAPMASI GEREKENLER	
RADYATÖR ISINMADA SORUN	15	RADYATÖRLER ISINMIYOR, EV ISINMIYOR	KOMBI BELLİ ARALIKLARLA DEVREDEN ÇIKIP TEKRAR ÇALIŞIYOR	RADYATÖR KAPASİTESİ DÜŞÜK TESİS EDİLMİŞ	TESİSATI PROJELENDİRENI ARAYIN
	16	SICAKLIK ÇOK HIZLI ARTIYOR, RADYATÖRLER ISINMIYOR	KOMBI ALTINDAKİ VE RADYATÖRLERDEKİ VANALARIN TÜMÜ AÇIK KONUMDA,	SİTKÜLASYON POMPASI SIKIŞMIŞ / ARIZALI TESİSAT FİLTRESİ TIKANMIŞ	YETKİLİ SERVİSİ ÇAĞIRIN
	17	YAZ KONUMUNDA RADYATÖRLER ISINMIYOR	KONUM DÜĞMESİ MUSLUK SEMBOLÜ TARAFINDA	3 YOLLU VANADAN TESİSAT TARAFINA SU AKIŞI VAR	YETKİLİ SERVİSİ ÇAĞIRIN
YAKIT TÜKETİMİNDE SORUN	18	FAZLA YAKIT SARFEDİYOR	BÜTÜN RADYATÖRLER ISINMIYOR, ODA TERMOSTATI KULLANILMIYOR	ÇİHAZ KAPASİTESİ DÜŞÜK SEÇİLMİŞ İZOLASYONDA ZAAFIYET VAR ÇİHAZ EKONOMİK KULLANIM ŞARTLARINDA ÇALIŞTIRILMIYOR ODA TERMOSTATI KULLANILDIĞI HALDE SU SICAKLIĞI DÜŞÜK SEÇİLMİŞ MAKSİMUM GAZ BASINCI AYARLI DEĞİL BACA UZUNLUĞUNA GÖRE FAN DİYAFRAM TAKILI OLMADIĞI İÇİN YANMA VERİMİ DÜŞÜK	TESİSATI PROJELENDİRENI ÇAĞIRIN EKONOMİK KULLANIM İZAHİ İÇİN SERVİSE DANIŞIN KALORİFER DEVRESİ SICAKLIK AYARINI EKONOMİK (E) KONUMA GETİRİN
	19	ALT TAN SU AKITIYOR / DAMLIYOR	ALT KONSOLDAKİ SU BAĞLANTILI NOKTALARINDA NOKTALARINDAN VEYA AKSESUAR BAĞLANTILARINDA (TESİSAT VE KULLANIM SUYU) SU AKITMIYOR, TESİSAT SU BASINCI 1.5 BAR SEVİYESİNDE	EMNİYET VANTİLİ ARIZALI, 3 BAR YERINE DAHA DÜŞÜK BASINÇTA AÇIYOR RAKORLU BAĞLANTILAR ARASINDAKİ CONTALAR AŞINMIŞ/BOZULMUŞ	YETKİLİ SERVİSİ ÇAĞIRIN
MUHTELİF SU VE BASINÇ SORUNU	20	BAR DÜŞÜYOR / BASINÇ AZALIYOR / SU EKSLİTİYOR	TESİSAT 1,5 BAR SEVİYESİNDE DOLDURULMASINI TAKİBEN ZAMAN İÇİNDE ÇİHAZ BAR/BASINÇ DEĞERİ KADEMELİ DÜŞÜYÜR.	KOMBİDE YA DA KALORİFER TESİSATINDA SU KAÇAĞI VAR.	YETKİLİ SERVİSİ ÇAĞIRIN
	21	SICAK SU MUSLUĞUNU AÇINCA BAR / BASINÇ YÜKSELİYOR	BAR VEYA BASINÇ YÜKSELİYOR VE ALT TAN SU AKITMIYOR	ISINAN SUYUN GENLEŞMESİ İLE KİSMİ BASINÇ ARTIŞI OLABİLİR	YETKİLİ SERVİSİ BİLGİ İÇİN ARAYIN
	22	BASINÇ DALGALANMASI OLUYOR	ALT TAN SU AKITMIYOR	GENLEŞME TANKI HAVASI AZALMIŞ/ GENLEŞME TANKI MEMBRANI DELİK SİSTEMDE HAVA VAR	YETKİLİ SERVİSİ ÇAĞIRIN RADYATÖRLERİN HAVASINI ALIN
	23	TESİSATA SU DOLMUYOR	SU DOLDURMA MUSLUĞU AÇIK, SU KESİK DEĞİL	DÖLDÜRME MUSLUĞU ARIZALI GÖSTERGE / MANOMETRE ARIZALI DÜŞÜK BASINÇ SENSÖRÜ ARIZALI	SULARIN KESİK VANALARIN KAPALI OLMADIĞINDAN EMİNSİZ YETKİLİ SERVİSİ ÇAĞIRIN
GAZ KOKUSU	24	KOKU YAPYOR/GAZ KOKUSU VAR	ÇİHAZ ÇALIŞIRKEN KOKU OLUŞUYOR. ÇİHAZ ÇALIŞMAZKEN KOKU OLUŞUYOR	MEKAN İÇİNE ATIKGAZ SIZDIRIYOR KOMBI DG YA DA LPG BAĞLANTILARINDA YA DA TESİSATA GAZ KAÇAĞI.	TESİSATÇINI ÇAĞIRIN, PROBLEM ÇÖZÜLMEZ İSE YETKİLİ SERVİSİNİZE DANIŞIN ÇİHAZIN ALTINDAKİ GAZ VANASINI KAPATIN, MEKANI HAVALANDIRIN, YETKİLİ SERVİSİ ÇAĞIRIN
	25	BACADAN BEYAZ DUMAN ÇIKIYOR BACADAN SU DAMLIYOR	YOĞUŞMALI KOMBİ ÇALIŞIRKEN BACADAN BEYAZ DUMAN ÇIKIYOR YOĞUŞMALI KOMBİ ÇALIŞIRKEN BACADAN SU DAMLIYOR	ATKGAZ SICAKLIĞI YOĞUŞMALI KOMBİNİN ÇALIŞMA PRENSİBİ NEDENİYLE DÜŞÜK OLUĞU İÇİN ATIK GAZ SU BUHARI FORMUNDA GÖRÜLÜR, ATKGAZ BORU BAĞLANTI EĞİMİ TERS YÖNDE VERİLMİŞ	DOĞALGAZIN YANMASI SONUCU OLUŞAN ATKGAZ İÇERİSİNDE YOĞUN MİKTARDA SU BUHARI BULUNMASI VE BUNUN YOĞUŞMASI NEDENİYLE ATKGAZ RENĞİ BEYAZ FORMIDA GÖRÜLÜR, DURUM NORMALDİR.
BACALI KOMBİLERDE	26	İŞİK YANMIYOR	KIRMIZI İŞİK YANMIYOR RADYATÖR SEMBOLLÜ KIRMIZI İŞİK YANIP SÖNÜYOR MUSLUK SEMBOLLÜ KIRMIZI İŞİK YANIP SÖNÜYOR	NORMAL ÇALIŞMA KALORİFER NTC ARIZASI KULLANIM SUYU NTC SENSÖR ARIZASI	YETKİLİ SERVİSİNİZE DANIŞIN YETKİLİ SERVİSİ ÇAĞIRIN
	27	BASİC (LED'Lİ) MODEL İŞİK YANIP SÖNÜYOR	BAR SEMBOLLÜ KIRMIZI İŞİK YANIP SÖNÜYOR BACA SEMBOLLÜ KIRMIZI İŞİK YANIP SÖNÜYOR DERECE SEMBOLLÜ KIRMIZI İŞİK YANIP SÖNÜYOR ÜZERİ ÇİZİLMİ ALEY SEMBOLLÜ KIRMIZI İŞİK YANIP SÖNÜYOR	DÜŞÜK BASINÇ ARIZASI BACA TERMOSTATI / PRESOSTAT ARIZASI AŞIRI ISINMA ARIZASI İYONİZASYON (ALEV YOKLUĞU) ARIZASI	DÖLDÜRME MUSLUĞU VASİTASIYLA SU BASINCI 1-2 BAR ARASINA GETİRİN, SORUN ÇÖZÜLMEZ İSE YETKİLİ SERVİSİ ARAYIN GAZ VANALARININ AÇIK OLUĞUNU KONTROL EDİN, GEREKİRSE YETKİLİ SERVİSİ ÇAĞIRIN
ÇİHAZIN UYARILARI	DİJİTAL (LCD'Lİ) MODEL	DİJİTAL EKRANDA F1 HATA KODU YAZIYOR	SOLARİS, SARGON CONDENSE, SARGON PREMIX, KALİSTO, NİTRON VE NANOMIX KOMBİLERDE AŞIRI ISINMA EMNİYET TERMOSTATI HATASI	YETKİLİ SERVİSİ ÇAĞIRIN	
			VİNTO,THEMAFAST,İSOFAST VE İSOFAST RC KOMBİLERDE İYONİZASYON (ATEŞLİME BAŞARISIZLIĞI) HATASI	GAZ VANALARININ AÇIK OLUĞUNU KONTROL EDİN, GEREKİRSE YETKİLİ SERVİSİ ÇAĞIRIN	
			SOLARİS, SARGON CONDENSE, SARGON PREMIX, KALİSTO, NİTRON VE NANOMIX KOMBİLERDE KULLANIM SUYU DEVRESİ (DHW) SICAKLIK SENSÖRÜ HATASI	YETKİLİ SERVİSİ ÇAĞIRIN	
			VİNTO,THEMAFAST,İSOFAST VE İSOFAST RC KOMBİLERDE İYONİZASYON PRESOSTAT (HAVA BAŞARISIZLIĞI) HATASI	YETKİLİ SERVİSİ ÇAĞIRIN	
			SOLARİS, SARGON CONDENSE, SARGON PREMIX, KALİSTO, NİTRON VE NANOMIX KOMBİLERDE İSİTMA DEVRESİ (CH) SICAKLIK SENSÖRÜ HATASI	YETKİLİ SERVİSİ ÇAĞIRIN	
	DİJİTAL EKRANDA F2 HATA KODU YAZIYOR	DİJİTAL EKRANDA F3 HATA KODU YAZIYOR	DİJİTAL EKRANDA F4 HATA KODU YAZIYOR	SOLARİS, SARGON CONDENSE, SARGON PREMIX, KALİSTO, NİTRON VE NANOMIX KOMBİLERDE İSİTMA DEVRESİ (DHW) SICAKLIK SENSÖRÜ HATASI	YETKİLİ SERVİSİ ÇAĞIRIN
				VİNTO,THEMAFAST,İSOFAST VE İSOFAST RC KOMBİLERDE İYONİZASYON PRESOSTAT (HAVA BAŞARISIZLIĞI) HATASI	YETKİLİ SERVİSİ ÇAĞIRIN
				SOLARİS, SARGON CONDENSE, SARGON PREMIX, KALİSTO, NİTRON VE NANOMIX KOMBİLERDE İSİTMA DEVRESİ (CH) SICAKLIK SENSÖRÜ HATASI	YETKİLİ SERVİSİ ÇAĞIRIN
				VİNTO,THEMAFAST,İSOFAST VE İSOFAST RC KOMBİLERDE İYONİZASYON PRESOSTAT (HAVA BAŞARISIZLIĞI) HATASI	YETKİLİ SERVİSİ ÇAĞIRIN
				SOLARİS, SARGON CONDENSE, SARGON PREMIX, KALİSTO, NİTRON VE NANOMIX KOMBİLERDE İSİTMA DEVRESİ (CH) SICAKLIK SENSÖRÜ HATASI	YETKİLİ SERVİSİ ÇAĞIRIN
DİJİTAL EKRANDA F5 HATA KODU YAZIYOR	DİJİTAL EKRANDA F6 HATA KODU YAZIYOR	DİJİTAL EKRANDA F7 VEYA F0 HATA KODU VERİYOR YAZIYOR	SOLARİS, SARGON CONDENSE, SARGON PREMIX, KALİSTO, NİTRON VE NANOMIX KOMBİLERDE İSİTMA DEVRESİ (DHW) SICAKLIK SENSÖRÜ HATASI	YETKİLİ SERVİSİ ÇAĞIRIN	
			VİNTO,THEMAFAST,İSOFAST VE İSOFAST RC KOMBİLERDE İYONİZASYON PRESOSTAT (HAVA BAŞARISIZLIĞI) HATASI	YETKİLİ SERVİSİ ÇAĞIRIN	
			SOLARİS, SARGON CONDENSE, SARGON PREMIX, KALİSTO, NİTRON VE NANOMIX KOMBİLERDE İSİTMA DEVRESİ (CH) SICAKLIK SENSÖRÜ HATASI	YETKİLİ SERVİSİ ÇAĞIRIN	
			VİNTO,THEMAFAST,İSOFAST VE İSOFAST RC KOMBİLERDE İYONİZASYON PRESOSTAT (HAVA BAŞARISIZLIĞI) HATASI	YETKİLİ SERVİSİ ÇAĞIRIN	
			SOLARİS, SARGON CONDENSE, SARGON PREMIX, KALİSTO, NİTRON VE NANOMIX KOMBİLERDE İSİTMA DEVRESİ (CH) SICAKLIK SENSÖRÜ HATASI	YETKİLİ SERVİSİ ÇAĞIRIN	
DİJİTAL EKRANDA F6 HATA KODU YAZIYOR	DİJİTAL EKRANDA F7 VEYA F0 HATA KODU VERİYOR YAZIYOR	DİJİTAL EKRANDA F8 HATA KODU YAZIYOR	SOLARİS, SARGON CONDENSE, SARGON PREMIX, KALİSTO, NİTRON VE NANOMIX KOMBİLERDE İSİTMA DEVRESİ (CH) SICAKLIK SENSÖRÜ HATASI	YETKİLİ SERVİSİ ÇAĞIRIN	
			VİNTO,THEMAFAST,İSOFAST VE İSOFAST RC KOMBİLERDE İYONİZASYON PRESOSTAT (HAVA BAŞARISIZLIĞI) HATASI	YETKİLİ SERVİSİ ÇAĞIRIN	
			SOLARİS, SARGON CONDENSE, SARGON PREMIX, KALİSTO, NİTRON VE NANOMIX KOMBİLERDE İSİTMA DEVRESİ (CH) SICAKLIK SENSÖRÜ HATASI	YETKİLİ SERVİSİ ÇAĞIRIN	
			VİNTO,THEMAFAST,İSOFAST VE İSOFAST RC KOMBİLERDE İYONİZASYON PRESOSTAT (HAVA BAŞARISIZLIĞI) HATASI	YETKİLİ SERVİSİ ÇAĞIRIN	
			SOLARİS, SARGON CONDENSE, SARGON PREMIX, KALİSTO, NİTRON VE NANOMIX KOMBİLERDE İSİTMA DEVRESİ (CH) SICAKLIK SENSÖRÜ HATASI	YETKİLİ SERVİSİ ÇAĞIRIN	
DİJİTAL EKRANDA F7 VEYA F0 HATA KODU VERİYOR YAZIYOR	DİJİTAL EKRANDA F8 HATA KODU YAZIYOR	DİJİTAL EKRANDA F9 HATA KODU YAZIYOR	SOLARİS, SARGON CONDENSE, SARGON PREMIX, KALİSTO, NİTRON VE NANOMIX KOMBİLERDE İSİTMA DEVRESİ (CH) SICAKLIK SENSÖRÜ HATASI	YETKİLİ SERVİSİ ÇAĞIRIN	
			VİNTO,THEMAFAST,İSOFAST VE İSOFAST RC KOMBİLERDE İYONİZASYON PRESOSTAT (HAVA BAŞARISIZLIĞI) HATASI	YETKİLİ SERVİSİ ÇAĞIRIN	
			SOLARİS, SARGON CONDENSE, SARGON PREMIX, KALİSTO, NİTRON VE NANOMIX KOMBİLERDE İSİTMA DEVRESİ (CH) SICAKLIK SENSÖRÜ HATASI	YETKİLİ SERVİSİ ÇAĞIRIN	
			VİNTO,THEMAFAST,İSOFAST VE İSOFAST RC KOMBİLERDE İYONİZASYON PRESOSTAT (HAVA BAŞARISIZLIĞI) HATASI	YETKİLİ SERVİSİ ÇAĞIRIN	
			SOLARİS, SARGON CONDENSE, SARGON PREMIX, KALİSTO, NİTRON VE NANOMIX KOMBİLERDE İSİTMA DEVRESİ (CH) SICAKLIK SENSÖRÜ HATASI	YETKİLİ SERVİSİ ÇAĞIRIN	
DİJİTAL EKRANDA F8 HATA KODU YAZIYOR	DİJİTAL EKRANDA F9 HATA KODU YAZIYOR	DİJİTAL EKRANDA F0 HATA KODU YAZIYOR	SOLARİS, SARGON CONDENSE, SARGON PREMIX, KALİSTO, NİTRON VE NANOMIX KOMBİLERDE İSİTMA DEVRESİ (CH) SICAKLIK SENSÖRÜ HATASI	YETKİLİ SERVİSİ ÇAĞIRIN	
			VİNTO,THEMAFAST,İSOFAST VE İSOFAST RC KOMBİLERDE İYONİZASYON PRESOSTAT (HAVA BAŞARISIZLIĞI) HATASI	YETKİLİ SERVİSİ ÇAĞIRIN	
			SOLARİS, SARGON CONDENSE, SARGON PREMIX, KALİSTO, NİTRON VE NANOMIX KOMBİLERDE İSİTMA DEVRESİ (CH) SICAKLIK SENSÖRÜ HATASI	YETKİLİ SERVİSİ ÇAĞIRIN	
			VİNTO,THEMAFAST,İSOFAST VE İSOFAST RC KOMBİLERDE İYONİZASYON PRESOSTAT (HAVA BAŞARISIZLIĞI) HATASI	YETKİLİ SERVİSİ ÇAĞIRIN	
			SOLARİS, SARGON CONDENSE, SARGON PREMIX, KALİSTO, NİTRON VE NANOMIX KOMBİLERDE İSİTMA DEVRESİ (CH) SICAKLIK SENSÖRÜ HATASI	YETKİLİ SERVİSİ ÇAĞIRIN	
DİJİTAL EKRANDA F9 HATA KODU YAZIYOR	DİJİTAL EKRANDA F0 HATA KODU YAZIYOR	DİJİTAL EKRANDA F1 HATA KODU YAZIYOR	SOLARİS, SARGON CONDENSE, SARGON PREMIX, KALİSTO, NİTRON VE NANOMIX KOMBİLERDE İSİTMA DEVRESİ (CH) SICAKLIK SENSÖRÜ HATASI	YETKİLİ SERVİSİ ÇAĞIRIN	
			VİNTO,THEMAFAST,İSOFAST VE İSOFAST RC KOMBİLERDE İYONİZASYON PRESOSTAT (HAVA BAŞARISIZLIĞI) HATASI	YETKİLİ SERVİSİ ÇAĞIRIN	
			SOLARİS, SARGON CONDENSE, SARGON PREMIX, KALİSTO, NİTRON VE NANOMIX KOMBİLERDE İSİTMA DEVRESİ (CH) SICAKLIK SENSÖRÜ HATASI	YETKİLİ SERVİSİ ÇAĞIRIN	
			VİNTO,THEMAFAST,İSOFAST VE İSOFAST RC KOMBİLERDE İYONİZASYON PRESOSTAT (HAVA BAŞARISIZLIĞI) HATASI	YETKİLİ SERVİSİ ÇAĞIRIN	
			SOLARİS, SARGON CONDENSE, SARGON PREMIX, KALİSTO, NİTRON VE NANOMIX KOMBİLERDE İSİTMA DEVRESİ (CH) SICAKLIK SENSÖRÜ HATASI	YETKİLİ SERVİSİ ÇAĞIRIN	

Tesisat ve montajı yapılan cihazlar ekte yer alan **Devreye Alma ve Kontrol Formu**'ndaki maddelere göre kontrol edilirler. Kontroller sonrası eksiklik tespit edilmesi halinde kombi servis tarafından devreye alınmaz.

Bu nedenle;

- Devreye almadan önce, tesisat su ile doldurularak hidrolik test uygulanmalı, tesisatta sızdırmazlık mutlaka sağlanmış olmalıdır.
- Cihaz doğalgaz ile çalışacaksa gaz açma belgesi alınmış olmalıdır.
- Cihazın emniyeti ve verimi açısından aşağıdaki öneri ve uyarılarımıza mutlaka uyunuz. Bu kılavuzda belirtilenlerin dışında cihazın hiçbir parçasına veya ayarına kesinlikle dokunmayınız.

4.1 Elektrik Devre Şeması

Kombinin montajını ve tesisatını yapan bayi veya tesisatçılar hiçbir şekilde kombiye elektrik vermemeli ve elektrik bağlantısı yapmamalıdır. Kombinin alt hizasından 50 cm yakınına kadar bir elektrik tesisatı getirilip bırakılmamalıdır.

- Cihazın kablосundan, elektrik tesisatına elektrik bağlantısı ÜCRETSİZ İLK ÇALIŞTIRMA esnasında SADECE YETKİLİ SERVİSLERİMİZ tarafından yapılacaktır.
- Bu uyarılarımıza uyulmaz ve cihaza zarar verilirse, cihaz garanti kapsamında değerlendirilmeyecek olup, bedeli karşılığında gerekli servis işlemi yapılacaktır.
- Kombiye fabrikasyon olarak bağlı olan elektrik kablosu özel bir kablo olup, değiştirmek istenir ise, Yetkili Servislerimizden temini yapılabilir.
- Oda termostatının kabloları yalnız yetkili servislerimizce bağlanabilir.

4.2 Dış Hava Ünitesi Bağlantısı

Opsiyonel olarak tedarik edilebilen dış hava kompanzasyon ünitesi DemirDöküm Yetkili Servislerince bağlanmaktadır.

OTC devreye alma:

- 1) OTC konnektörünün elektronik karta takılması
- 2) Enerjiyi ver (konum düğmesi "OFF" konumunda)
- 3) "OC" yazısı ekranda belirir (OTC devrede anlamına gelir)

OTC'nin devreden çıkarılması

- 1) Enerjiyi kes
- 2) OTC konnektörünü karttan çıkar
- 3) Sıcaklık ayar düğmelerini minimum konuma al (Konum düğmesi "OFF" konumunda)
- 4) Enerji ver
- 5) "CC" yazısı ekranda belirir (OTC devre dışı anlamına gelir)

NOT: OTC devreden çıkarıldıktan sonra, cihaz sıcaklık ayar düğmeleri minimumda değil de, herhangi bir değerde iken kombi tekrar çalıştırılırsa "OC" yazısı ekranda belirir, OTC devrede anlamına gelir, ancak kombi yanmasına devam ederek OTC arızası verir (F6 hata kodu ekranda yanıp sönerek belirir).

4.3 Kombinın Devreye Alınması

Dikkat! Cihazın devreye alınması işlemi sadece DemirDöküm Yetkili Servisleri tarafından yapılmalıdır. DemirDöküm Yetkili Servisi kullanıcıya, cihazın nasıl çalıştırılması gerektiği konusunda detaylı bilgi verecektir.

DemirDöküm Yetkili Servisi dışında cihaza yapılacak müdahaleler sonucu ortaya çıkabilecek hasarlardan DemirDöküm firması sorumlu değildir.

4.4 Periyodik Bakım ve Kontrol

Gerek cihazın performansı ve gerekse güvenliği açısından DemirDöküm Yetkili Servisi'ne yılda bir kez ücretli bakım yaptırmanızı tavsiye ederiz.

Değerli Müşterimiz,

Sizlere iyi ürünler vermek kadar, iyi hizmet vermenin de önemine inanıyoruz. Bu nedenle ürünlerimizle ilgili her türlü hizmet ihtiyacınızda;


- Müşteri İletişim Merkezimizin 444 1 833 numaralı telefonunu arayarak,
- Gerekli ise yetkili servislerimize başvurarak,
- www.demirdokum.com.tr internet sitemizi ziyaret ederek, bilgi alabileceğiniz ve şirketimize ulaşabileceğinizi bilgilerinize sunarız.



Uyulması Gereken Öneri ve Bilgiler:

1. Ürününü aldığınızda Garanti Belgesini Yetkili Satıcınıza onaylattırınız.
2. Ürününü montaj ve kullanma kılavuzu esaslarına göre kullanınız.
3. Servise ihtiyacınız olduğunda Müşteri İletişim Merkezimiz için 444 1 833 numaralı telefonu arayınız.
4. Hizmet için gelen görevli kişiye DEMİRDÖKÜM tarafından verilmiş kimlik kartını sorunuz.
5. Alınan hizmet sonrasında servis teknisyeninden aldığınız "HİZMET BELGESİNİ" saklayınız. Alacağınız Hizmet Belgesi, ileride cihazınızda meydana gelebilecek herhangi bir sorunda size yarar sağlayacaktır.
6. Sanayi Bakanlığınca belirtilen, ürün kullanım ömrü 15 yıldır.



Yetkili Servis

 tarafından test edilmiş ve sertifikalandırılmıştır.
CE 0051 PIN NO: 51BP2727
51BP2727DR

	
Tel: +90 (228) 314 55 00 Fax: +90 (228) 314 55 20 E-mail: info@demirdokum.com.tr Adres: Türk DemirDöküm Fabrikaları A.Ş., Bozyük Tesisleri 4 Eylül Mahallesi İsmet İnönü Cad. No: 245 11300 Bozyük-Bilecik Türkiye	Tel: +39 0250 731 Fax: +39 0250 991 500 E-mail: info@imq.it Adres: IMQ S.P.A. I-20138 Milano-Via Quinto, 43 Italy

3003202364-R11

A

Ambalaj ve Sevkiyat Bilgileri	2
Arıza Çözümleri	21
Askı Sacı	2
Aşırı Isınma Emniyet Termostadı	21
Atıkgaz Borusu Bağlantısı	2-4

B

Baca Çıkışlarının Yerleştirilmesi	5
---	---

C

Cihazın Kapatılması	19
Çalıştırma ve Ayarlar	19

D

Devreye Alma	26
Dış Hava Ünitesi	22-25
Doğalgaz ile Kullanım	9
Donma Koruması	18

E

Ekonomik Kullanım Uyarıları	17
Elektrik Tesisatı	10
Emniyet Ventili	13
Eşdeğer Uzunluk Hesabı	6

G

Garanti Belgesi	31-32
Gaz Açma Belgesi	3-4
Genel Uyarılar	3
Göstergeler	19
Güvenli Kullanım Uyarıları	17
Güvenlik Donanımları	18

H

Hava Akış Anahtarı Emniyeti	22
Hava Alma	17
Havalandırma	9

İ

İletişim Bilgileri	29
--------------------------	----

K

Kombi Ana Parçaları	15
---------------------------	----

Kombi Montajı	13
Kullanım Suyu Tesisatı ve Bağlantıları	12
Kumanda Panosu	18

L

LPG ile Kullanım	9
------------------------	---

M

Montaj Şablonu	2
Montaj Yeri Seçimi	4

O

Oda Termostadı	11-20
----------------------	-------

P

Periyodik Bakım ve Kontroller	26
Pompa	18
Program Saati	11-20

R

Radyatör Tesisatı	11
-------------------------	----

T

Teknik Bilgiler	14
Tesisatın Su ile Doldurulması	17

Ü

Üç Yollu Vana	18
---------------------	----

Garanti İle İlgili Olarak MÜŞTERİNİN DİKKAT ETMESİ GEREKEN HUSUSLAR

DemirDöküm tarafından verilen bu garanti, mamulün normalin dışında kullanılmasından doğacak arızaların giderilmesini kapsamadığı gibi, aşağıdaki durumlarda da garanti dışıdır:

1. Sicil Etiketi ve Garanti Belgesinin tahrip edilmesi,
2. Mamulün Kullanma Kılavuzunda yer alan hususlara aykırı ve amaç dışı kullanılmasından meydana gelen hasar ve arızalar,
3. Hatalı tip seçiminden kaynaklanan hasar ve arızalar,
4. Yetkili Servislerimiz dışında kişiler tarafından yapılan bakım ve onarımlar nedeni ile oluşan hasar ve arızalar,
5. Malın tesliminden sonra nakliye, boşaltma, yükleme, depolama, harici fiziki (Çarpma, çizme, kırma) ve kimyevi etkenlerle meydana gelen hasar ve arızalar,
6. Yangın ve yıldırım düşmesi ile meydana gelen hasar ve arızalar,
7. Hatalı yakıt kullanılması ve yakıt özelliklerinden doğan hasar ve arızalar,
8. Voltaj düşüklüğü veya fazlalığı; topraksız priz kullanılması; hatalı elektrik tesisatından meydana gelen hasar ve arızalar,
9. Yetkili Servislerimize yaptırılacak yıllık bakım ve temizlikler,
10. Don olayı sonucu veya atmosfere açık (açık balkon vb.) mekanlarda kullanım nedeniyle meydana gelen arızalar ve hasarlar.

Yukarıda belirtilen arızaların giderilmesi, ücret karşılığında yapılır.

Garanti, bu belgenin diğer yüzünde belirtilen süre içinde ve yalnızca mamulde meydana gelecek arızalar için geçerlidir.

Değerli Müşterimiz,

Sizlere iyi ürünler vermek kadar, iyi hizmet vermenin de önemine inanıyoruz. Bu nedenle ürünlerimizle ilgili her türlü hizmet ihtiyacınızda;

- Müşteri İletişim Merkezimizin 444 1 833 numaralı telefonunu arayarak,
- Gerekli ise yetkili servislerimize başvurarak,
- www.demirdokum.com.tr internet sitemizi ziyaret ederek, bilgi alabileceğiniz ve şirketimize ulaşabileceğinizi bilgilerinize sunarız.

Uyulması Gereken Öneri ve Bilgiler:

1. Ürünü aldığınızda Garanti Belgesini Yetkili Satıcıya onaylattırınız.
2. Ürünü montaj ve kullanma kılavuzu esaslarına göre kullanınız.
3. Servise ihtiyacınız olduğunda Müşteri İletişim Merkezimiz için 444 1 833 numaralı telefonu arayınız.
4. Hizmet için gelen görevli kişiye DEMİRDÖKÜM tarafından verilmiş kimlik kartını sorunuz.
5. Alınan hizmet sonrasında servis teknisyeninden aldığınız "HİZMET BELGESİNİ" saklayınız. Alacağınız Hizmet Belgesi, ileride cihazınızda meydana gelebilecek herhangi bir sorunda size yarar sağlayacaktır.
6. Sanayi Bakanlığınca belirtilen, ürün kullanım ömrü 15 yıldır.



DemirDöküm

K O M B İ

Garanti Belgesi

DEMİRDÖKÜM Kombi'nin, kullanma kılavuzunda gösterildiği şekilde kullanılması ve DEMİRDÖKÜM'ün yetkili kıldığı Servis elemanları dışındaki şahıslar tarafından bakım, onarım veya başka bir nedenle müdahale edilmemiş olması şartıyla, bütün parçaları dahil olmak üzere tamamı malzeme, işçilik ve üretim hatalarına karşı ürünün teslim tarihinden itibaren **2 (İKİ) YIL SÜRE İLE GARANTİ EDİLMİŞTİR.**

Garanti kapsamı içinde gerek malzeme ve işçilik gerekse montaj hatalarından dolayı arızalanması halinde yapılan işlemler için işçilik masrafı, değiştirilen parça bedeli ya da başka bir ad altında hiçbir ücret talep edilmeyecektir. Garanti süresi içinde yapılacak onarımlarda geçen süre, garanti süresine ilave edilir. Tamir süresi en fazla 20 iş günüdür. (Ulusal, resmi ve dini bayram günleri ile yılbaşı, 1 Mayıs ve pazar günleri dışındaki çalışma günlerini kapsar.) Bu süre mamulün Yetkili Servis atölyelerimize, Yetkili Servis atölyelerimizin bulunmaması durumunda Yetkili Satıcılarımıza ve Firmamıza bildirildiği tarihten itibaren başlar. Ürünün arızasının 10 iş günü içerisinde giderilememesi halinde DemirDöküm ürünün tamiri tamamlanınca kadar, benzer özelliklere sahip başka bir ürünü, müşterinin kullanımına tahsis edecektir.

Arızanın giderilmesi konusunda uygulanacak teknik yöntemlerin tespiti ile değiştirilecek parçaların saptanması tamamen firmamıza aittir. Arızanın giderilmesi ürünün bulunduğu yerde veya Yetkili Servis atölyelerinde yapılabilir. Müşterimizin buna onayı şarttır.

Ancak;

-Ürünün teslim tarihinden itibaren garanti süresi içinde kalmak kaydıyla bir yıl içerisinde, en az dört defa veya imalatçı-üretici ve/veya ithalatçı tarafından belirlenen garanti süresi içerisinde altı defa arızalanmasının yanı sıra, bu arızaların maldan yararlanamamayı sürekli kılınması

-Tamiri için gereken azami sürenin aşılması

-Yetkili Servis atölyelerince; mevcut olmaması halinde sırasıyla Yetkili Satıcımız, Bölge temsilciliğimizden birisinin bölgeye en yakın servis yetkilisi ile birlikte veya firmamız yetkilisince düzenlenecek raporla arızanın tamirinin mümkün bulunmadığının belirlenmesi durumunda, ücretsiz olarak değiştirme işlemi yapılacaktır. Garanti belgesi ile ilgili olarak çıkabilecek sorunlar için T.C. Gümrük ve Ticaret Bakanlığı, Tüketicinin ve Rekabetin Korunması Genel Müdürlüğü'ne başvurulabilir. Bu Garanti Belgesi'nin kullanılmasına 4077 sayılı Tüketicinin Korunması Hakkında Kanun ile bu Kanun'a dayanılarak yürürlüğe konulan Garanti Belgesi Uygulama Esaslarına Dair Tebliğ uyarınca, T.C. Gümrük ve Ticaret Bakanlığı, Tüketicinin ve Rekabetin Korunması Genel Müdürlüğü tarafından izin verilmiştir.

Türk Demir Döküm Fabrikaları A.Ş.

Genel Müdür

Satış-Pazarlama Direktörü

Model :
Seri No :
İmalat tarihi :

Teslim Tarihi, yer :
Fatura tarihi, No :
Satıcı Firma Ünvanı :
Adres :
Tel-telefax :
Satıcı Firma (Kaşe ve İmza) :

Bu belge, T.C. Gümrük ve Ticaret Bakanlığı'nın 58548 no'lu ve 11.08.2008 izin tarihli belgesine göre düzenlenmiştir.