

DIZAYN | **KOMBI**

Kombi*mix*



Değerli Dizayn Grup Müşterisi,

Dizayn Grup firmasının sizin için ürettiği bu ürünün verimli ve güvenli kullanımı için kılavuzu dikkatle okumanızı, okumadan çalıştırmamanızı ve bir başvuru kaynağı olarak saklamanızı (dilerseniz ürün üzerindeki doküman cebini kullanabilirsiniz) rica ederiz.

- Ürününüz tüm ısınma ve sıcak su ihtiyaçlarınızı en verimli şekilde karşılamak amacıyla üretilmiştir.
- Ürün üzerinden çıkan ambalaj malzemelerini (kutu strophor vb.) sağlık açısından tehlike oluşturmaması için çocuklardan uzak tutunuz ve ilgili yönetmeliklere uygun olarak geri dönüşüm noktalarına bırakınız.
- Bu cihaz, TC. Gümrük ve Ticaret Bakanlığı Tüketicinin Korunması ve Piyasa Gözetimi Genel Müdürlüğü tarafından belirlenerek kullanım ömrü 15 yıldır. İlgili yasa gereğince üretici ve satıcı firmalar, bu süre zarfında cihazların fonksiyonlarını yerine getirebilmesi için gerekli yedek parça bulundurma ve cihaza servis yapmayı taahhüt eder.
- Bu cihaz da belirtilen özellikleri üretici firma olarak değiştirme hakkına sahibiz. Gerekli güncellemeler, servis ihtiyaçları için www.dizaynkombi.com adresine başvurabilirsiniz.
- Cihazın ilk çalıştırmasının yetkili servis tarafından yapılması zorunludur. Aksi takdirde cihazın garantisi geçersiz sayılacaktır.



Atatürk Mah. Adnan Menderes Cad. No:6 Esenyurt-İstanbul
0.212.886 5741 www.dizaynkombi.com

CE

2195

CE-1015CQ0528

İçindekiler

1.1.	Genel Uyarılar	5
1.2.	Kombi Montaj Yer Seçimi	7
1.3.	Baca Bağlantısı	8
1.4.	Cihaz Tanıtımı	9
1.5.	Tesisat Bağlantısı	10
1.6.	Cihazın Kullanımı	12
1.7.	Arıza Listesi	14
1.8.	Teknik Özellikler	15
1.9.	Cihazdaki Güvenlik Sistemleri	17
1.10.	Bakım	17
1.20.	Garanti	18

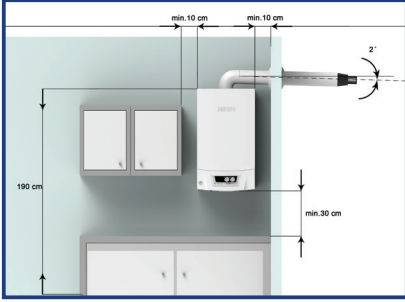
1.1. Genel Uyarılar

- Bu cihaz topraklanmış bir tesisata bağlanmalıdır.
- Cihaz elektrik sistemi üzerinde çalışırken tüm besleme devreleri kesilmelidir.
- Cihazın bağlanacağı ısıtma ya da kullanım suyu devresi, yetkili ve uzman bir mühendislik firması tarafından tesisatlandırılmalıdır. Isı kaybı hesabı, radyatör ya da diğer ısıtma elemanlarının yeterliliği TS2164 standardına göre yapılmış olmalıdır.
- Tesisatın gaz projesi, yetkili gaz dağıtım kurumu tarafından kontrol edilmiş ve onaylanmış olması zorunludur.
- Kombi için gerekli elektrik sisteminin hazırlanması proje uygulayıcısı firmanın sorumluluğundadır.
- Kombi bağlanmadan önce tesisatın temizliğinin yapılmış olduğundan emin olunuz. Gerekirse tesisat nötr bazlı temizleyiciler ile temizlenmelidir.
- Donmalara karşı korumak için tesisata servisiniz onaylandığı şekilde koruyucu kimyasallar konulabilir.
- Tesisat bağlantısına geçmeden önce tesisatınızda kaçak olup olmadığını kontrol ediniz. Özellikle radyatör bağlantı noktalarındaki kaçaqları kontrol ediniz.
- Kullanım suyunda sertlik 20 °F'den fazla ise sisteme bir su arıtma ya da kireç çözücü filtre ilave ediniz.
- Tesisat giriş ve çıkış, kullanım suyu noktalarında vana ve giriş noktalarında filtre kullanıldığından emin olunuz.
- Cihaz bağlantı elemanları cihazın ağırlığını taşıyacak şekilde kuvvetli ve sağlam bir duvara bağlanmalıdır.

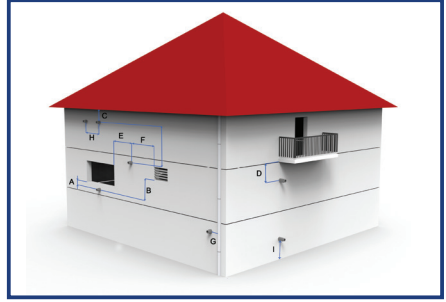
- Cihaz elektrik bağlantısı TSE'li 3x1.5 mm² NYAF kablo ile bağlanmalıdır. Arada 2A N otomat sigorta kullanılması tavsiye edilir.
- Kullanım suyu sistemindeki giriş basıncı 6 bardan yüksek olmamalıdır. Yüksek ise bir basınç düşürücü sisteme ilave edilmelidir.
- Cihaz 195 V - 255 V, 50 Hz AC elektrik beslemesine göre tasarlanmıştır. Aksi durumlarda bir voltaj düzenleyici kullanılmalıdır.
- Cihazın monte edildiği yer -10°C ile 50°C arasında ve doğrudan yağmurdan etkilenmeyen bir mekan olmalıdır.
- Genel kurallara uyulmaması ya da yetkisiz kişilerce devreye alınma, bakım yapılması halinde garanti geçersiz sayılacaktır.
- Cihaz AEEE ve Rohs tebliğlerine uygun üretilmiştir.

1.2. Kombi Montaj Yer Seçimi

- Cihazın monte edilebileceği yerler şekil 1.2.1 ve 1.2.2’de gösterilmektedir.



Şekil 1.2.1



Şekil 1.2.2

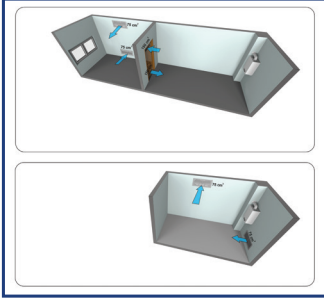
Baca çıkışlarının yerleştirilmesi ile ilgili asgari ölçüler (cm cinsinden)

A- Bir pencerenin altında.....	60
B- Bir hava menfezinin altında.....	60
C- Yağmur kanalının altında.....	30
D- Balkon altında.....	30
E- Bir pencerenin yanında.....	40
F- Bir hava menfezinin yanında.....	60
G- Düşey veya yatay boru yanında.....	60
H- Binanın dış köşesinden mesafe menfezinin altına.....	30
I- Binanın iç köşesinden mesafe.....	100
J- Zeminden veya döşemeden.....	180
K- İki baca çıkışı düşey mesafe.....	150
L- İki baca çıkışı yatay mesafe.....	100

- Kombiler fırın üzerine, asit buharı bulunan bir mekana, patlama riski olan malzemeler bulunan bir yere, banyoya, baca duvarı üzerine, aydınlık mekanlarına ya da aydınlığa açılan balkonlara bağlanamaz.
- Açık balkonlarda baca borusunun dışarı çıkabilmesi ve çevre rüzgarların 10 m/s’den fazla olmaması gereklidir.
- Cihazın bir dolaba yerleştirilmesi halinde servis amaçlı olarak yanlardan asgari 100 mm, üstten 100 mm ve alttan 200 mm boşluk bırakılmalıdır.

1.3. Baca Bağlantısı

- Cihaz C2 sınıfı fanlı ve hermetik bir cihazdır. Bu cihaz B2 sınıfı (sadece atık gazın basıldığı) halde de kullanılabilir. Bunun için ortamın Şekil 1.3.1'e göre havalandırılmış olması gereklidir. Her bir 1kW kapasite için toplam ortam büyüklüğü 1 m³ olmalıdır. Hava girişi için uygun menfezler konulmuş olmalıdır.

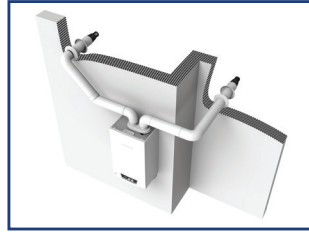


Şekil 1.3.1

- Cihaz C2 bağlantısında çift teleskobik boru(ürünle birlikte 80 cm olarak verilmektedir) ile doğrudan çıkış, dikey çıkış ve paralel ayırık çıkış bağlantılarına uygun üretilmiştir. Bu bağlantılarda azami baca boyları Şekil 1.3.2 – 1.3.3 – 1.3.4'de verilmektedir. Eş değer uzunluk hesabında her bir 90° dirsek 1 m olarak kabul edilerek toplanacaktır.



Şekil 1.3.2 Maksimum eşdeğer boy: 6 m



Şekil 1.3.3 Maksimum eşdeğer boy: 10 m



Şekil 1.3.4 Maksimum eşdeğer boy : 20 m

- Kombi baca bağlantısında 2° aşağı yönlü bir açı verilmiş olmalıdır. (Şekil 1.3.5)



Şekil 1.3.5

1.4. Cihazın Tanıtımı

- Cihazımız kullanılan doğalgazın %92'sini kullanan ve atmosferik yanma gerçekleştiren yüksek verimli ve hermetik bir cihazdır.



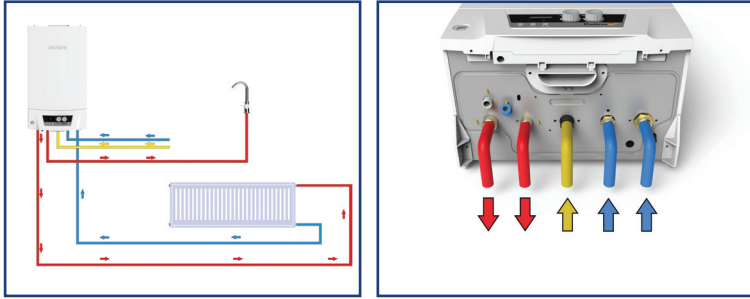
Şekil 1.4.1

Cihaz boyutları (mm)				Net ağırlık
	A	B	C	
Kombimix 24	720	413	282	30,7
Kombimix 28	720	413	302	31.2

1.5. Tesisat Bağlantısı

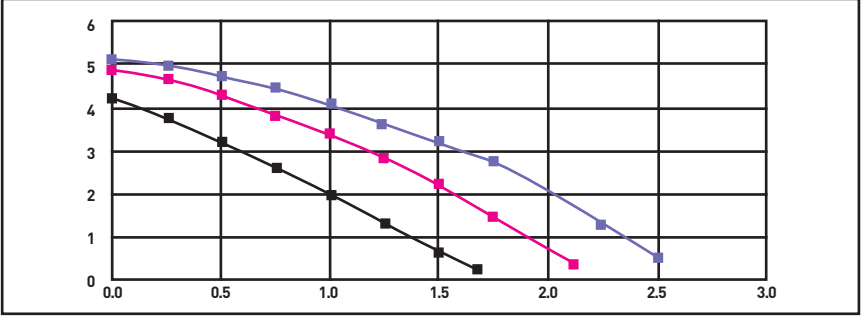


Şekil 1.5.1



Şekil 1.5.2

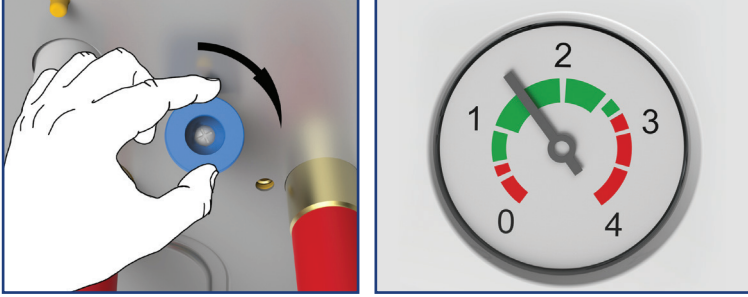
- Cihazda kullanılan pompanın karakteristiği Şekil 1.5.4'de verilmektedir.



Şekil 1.5.4

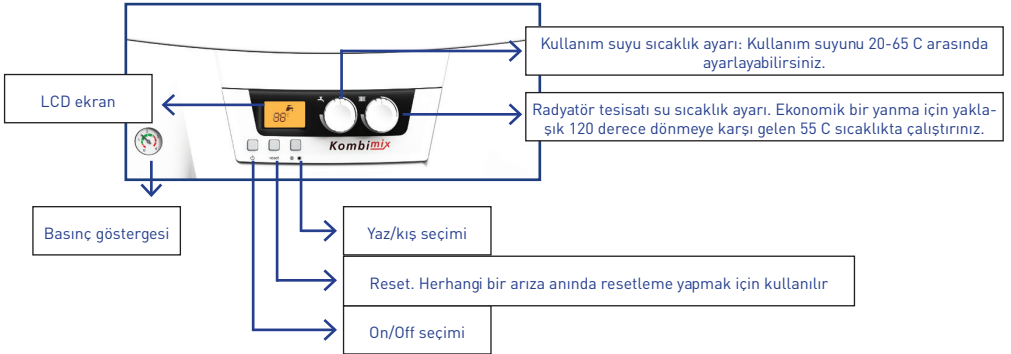
1.6. Cihazın Kullanımı

- Cihazın su doldurulmasını alt kısımda bulunan mavi renkli vanayı açarak yapabilirsiniz. Su basıncı 1.5 barı gösterene kadar doldurunuz ve daha sonra vanayı kapatınız

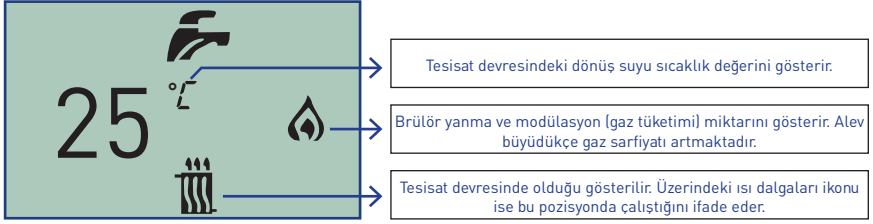


Şekil 1.6.1

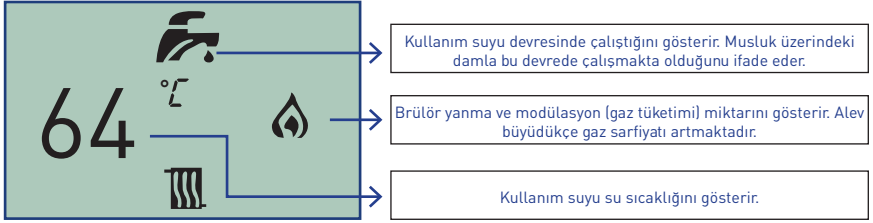
- Su basıncınız 0.5 barın altına düştüğünde cihazınız çalışır ve ekran uyarısı oluşur. 0.3 barın altında ise arıza konumuna geçer. 3.0 barın üzerinde ise emniyet ventilinden su akışı olur. İlk doldurmada sistemdeki havanın alınması önemlidir. Bu nedenle doldurmaya başlamadan önce en üstteki radyatörün purjörünü açık tutunuz ve su gelmeye başladığında kapatınız. İlk doldurmada bu işlem 1-2 gün içerisinde tekrarlanabilir
- Cihazın kullanıcı ara yüzü Şekil 1.6.3'de gösterilmektedir.



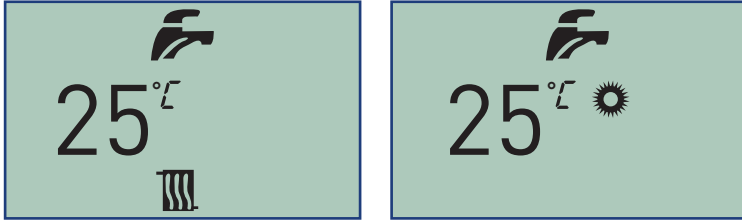
Şekil 1.6.3



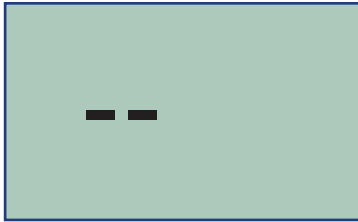
Şekil 1.6.4 Tesisat pozisyonunda ekran görüntüsü



Şekil 1.6.5 Kullanım suyunda ekran görüntüsü

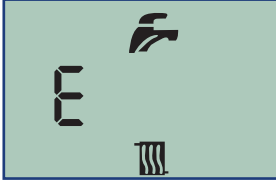


Şekil 1.6.6 Kış ve yaz konumlarındaki ekran görüntüsü



Şekil 1.6.7 Cihazın kapalı konumdaki ekran görüntüsü

1.7. Arıza Listesi



Şekil 1.6.8 Arıza konumunda E işareti ve yanında ilgili arıza kodu görülür.

Arıza	İşaret
Düşük tesisat basıncı	E02
Kullanım suyu sensör arızası	E04
Tesisat sensör arızası	E05
Baca sıcaklık sensör arızası	E14
Baca aşırı sıcaklık arızası	E13
Ateşleme problemi	rE06
Emniyet termostatı arızası	rE07
İyonizasyon arızası	rE08
Pompa arızası	E09
Harici sensör arızası	E10
Gaz valf modülasyon arızası	E11
Harici depo kullanımında kullanım suyu sensör arızası	E12
Tesisat devresinde iki sensör için aşırı fark	E17
Fazla işlem tekrarı	rE28
Çok düşük voltaj	E37
Elektrikte frekans arızası	E40
Ateşlemenin 6 defa devreye girmemesi (gaz yok)	Re41
Düğme yada tuş arızası	E42
Dış hava sensör arızası	E43
Gaz valfi arızası	Re44
Kalibrasyon ihtiyacı	E62
Ateşlemede sıcaklık arızası	rE72
İkinci tesisat sensör arızası	E74
Elektronik kart arızası	rE88
Sistem arızası	rE99

Arıza esnasında reset işareti oluşursa, reset düğmesine basarak çalıştırınız. rE işareti yanmaya devam ederse, kilitlenme olabilir. Bu durumda yaz-kış pozisyon düğmesine basarak kilitlenmeyi açabilirsiniz.

1.8. Teknik Özellikler

Teknik özellik	Birim	Kombimix 24	Kombimix 28
Tesisat devresi özellikleri			
Maksimum ısıt yükü	kW	25,3	29,3
Minimum ısıt yükü	kW	8,0	9,2
Maksimum ısıt gücü (80/60)	kW	23,2	27,0
Minimum ısıt gücü (80/60)	kW	7,8	8,3
Çalışma sıcaklık aralığı	C	20-85	20-85
Maksimum çalışma basıncı	bar	3	3
Genleşme tankı kapasitesi	Lt.	7	7
NOX sınıfı		3	3
Pompa tipi		15/50	15/65
Gaz kategorisi		I2H	I2H
Kullanım suyu devresi özellikleri			
Maksimum ısıt gücü	kW	22,3	26,2
Spesifik su debisi (dT=30 C)	Lt	10,7	12,5
Minimum su debisi	Lt	2	2
Çalışma sıcaklık aralığı	C	10-65	10-65
Maksimum çalışma basıncı	bar	8	8
Elektriksel özellikler			
Çalışma voltajı		220-240 V 50Hz	
Koruma sınıfı		IPX4D	
Elektrik gücü	W	120	

Teknik özellik	Birim	Kombimix 24	Kombimix 28
Atık gaz sistemi özellikleri			
Baca tipleri		C12-C32-C52	C12-C32-C42
Maksimum baca boyları	Dikey m	20	20
	Yatay m	6	6
Baca çapları	mm	60/100	60/100
Standart boy	m	0,8	0,8
Boyutsal özellikler			
Boyutlar (en*boy*yükseklik)	mm	413*720*282	413*720*302
Ağırlık-net	kg	30,2	31,7
Temel fonksiyonlar			
Fan modülasyonu		✓	✓
Şehrimi tanı fonksiyonu (ŞTF)		-	-
Akıllı ısıtma		✓	✓
LCD'de modülasyon izleme		✓	✓
Turbo kullanım suyu		-	-
Eşanjör tipi		Çift	Çift
Isıtma NTC sayısı		2	2
Gaz adaptif sistem		✓	✓
Donma güvenliği		✓	✓
Pompa blokaj sistemi		✓	✓
3 yollu vana blokaj güvenliği		✓	✓
Alev modülasyonu		✓	✓
Kullanım suyunda çift kontrol		✓	✓
Güneş enerjisine uyum		✓	✓
Dış hava kompanzasyon uyumu		✓	✓
Oda termostatına uyum		✓	✓

1.9. Cihazdaki güvenlik sistemleri

- Donma koruması: sıcaklık 5°C'nin altına düştüğünde donmanın oluşmaması için cihaz bir süre çalışır. Bunun için cihazın elektriğe bağlı olması gerekir.
- Pompa blokaj koruması: pompada kilitleme olmaması için günlük kısa süre pompa çalıştırılır.
- 3 yollu vana blokaj koruması: 3 yollu vanada kilitleme olmaması için günlük kısa süre 3 yollu vana çalıştırılır.
- İyonizasyon sistemi: alev olmadan gazın çıkmasını engeller.
- Aşırı sıcaklık koruma: hem su sıcaklığını, hem de atık gaz sıcaklığını koruyan sensörler vardır.
- Akıllı baca sistemi: baca sisteminde oluşan herhangi bir problemde devreye girer.
- Gaz adaptif sistemi: gazın kalitesinde ya da basıncında ortaya çıkacak sorunlara karşı kendisini ayarlar.

1.10. Bakım

Cihazın verimli ve güvenli çalışması için 2 yılda bir kez genel bakım yaptırılması önerilir. Bu konudaki paketler için yetkili servis ile görüşünüz.

1.20. Garanti

Standart Garanti Süresi ve Koşulları

3 Yıl Bağımsız Garanti - cihazın kaydını bugünden yaptırınız

3 yıllık bağımsız garantiden faydalanmak için lütfen kombi ile gelen formu doldurunuz veya 0212 886 5741'i arayınız.

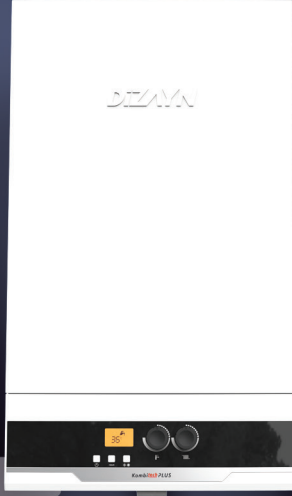
Taahhüdümüz

Yeni kombinizde herhangi bir arıza yaşarsanız, alanında uzman mühendislerden oluşan ulusal ağıımız tarafından size güvenli ve kaliteli bir onarım hizmeti sunmayı amaçladığımızı bilmenizi isteriz. Eğer yetkili tesisatçınız bu sorunu çözemezse lütfen yetkili servisimizden destek alınız.

Garanti Şartları

- 1- Garanti süresi, malın teslim tarihinden itibaren başlar ve 3 (üç) yıldır.
- 2- Malın bütün parçaları dâhil olmak üzere tamamı Firmamızın garanti kapsamındadır.
- 3- Malın garanti süresi içerisinde arızalanması durumunda, tamirde geçen süre garanti süresine eklenir. Malın tamir süresi 20 iş gününü geçemez. Bu süre, mala ilişkin arızanın servis istasyonuna, servis istasyonunun olmaması durumunda, malın satıcısı, bayii, acentası, temsilciliği, ithalatçısı veya imalatçısı-üreticisinden birine bildirim tarihinden itibaren başlar. Tüketicinin arıza bildirimini; telefon, fax, e-posta, iadeli taahhütlü mektup veya benzeri bir yolla yapması mümkündür. Ancak, uyumsuzluk halinde ispat yükümlülüğü tüketiciye aittir. Malın arızasının 10 iş günü içerisinde giderilmemesi halinde, imalatçı-üretici veya ithalatçı; malın tamiri tamamlanıncaya kadar, benzer özelliklere sahip başka bir malı tüketicinin kullanımına tahsis etmek zorundadır.
- 4- Malın garanti süresi içerisinde gerek malzeme ve işçilik, gerekse montaj hatalarından dolayı arızalanması halinde, işçilik masrafı, değiştirilen parça bedeli ya da başka herhangi bir ad altında hiçbir ücret talep etmeksizin tamiri yapılacaktır.
- 5- Tüketicinin onarım hakkını kullanmasına rağmen malın;
 - Tüketicie teslim edildiği tarihten itibaren, belirlenen garanti süresi içinde kalmak kaydıyla, bir yıl içerisinde; en az dört defa veya imalatçı-üretici ve/veya ithalatçı tarafından belirlenen garanti süresi içerisinde altıdan fazla arızalanmasının yanı sıra, bu arızaların maldan yararlanamamayı sürekli kılması,
 - Tamiri için gereken azami süresinin aşılması ,
 - Firmanın servis istasyonunun, servis istasyonunun mevcut olmaması halinde sırayla satıcısı, bayii, acentesi temsilciliği ithalatçısı veya imalatçı-üreticisinden birisinin düzenleyeceği raporla arızanın tamirini mümkün bulunmadığının belirlenmesi, durumlarında tüketici malın ücretsiz değiştirilmesini, bedel iadesi veya ayıp oranda bedel indirimini talep edebilir.
- 6- Malın kullanma kılavuzunda yer alan hususlara aykırı kullanılmasından kaynaklanan arızalar garanti kapsamı dışındadır.
- 7- Garanti Belgesi ile ilgili olarak çıkabilecek sorunlar için Gümrük ve Ticaret Bakanlığı Tüketicinin Korunması ve Piyasa Gözetimi Genel Müdürlüğü'ne başvurabilir.

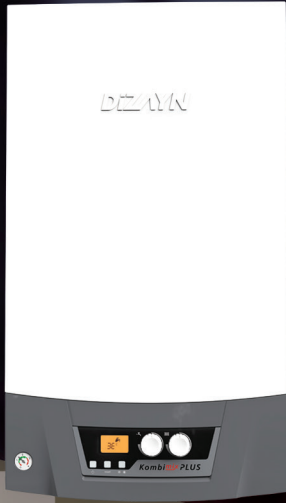
DIZAYN | KOMBI



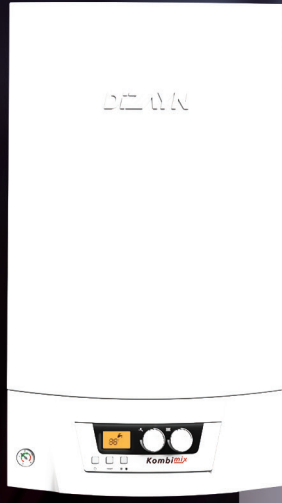
Kombi**tech** PLUS



Kombi**tech**



Kombi**mix** PLUS



Kombi**mix**